

BODRUM YARIMADASI ve YAKIN ÇEVRESİ MEKÂNSAL-STRATEJİK PLANLAMA ÇALIŞMALARI

BALIK ÇİFTLİKLERİNİN TURİZM İLE OLAN İLİŞKİSİ, ÜLKE VE BÖLGE
EKONOMİSİNE KATKILARI

Yönetenler

Prof. Dr. Çınar ATAY

Yrd. Doç. Dr. Yıldırım ORAL

Yrd. Doç. Dr. Sibel ECEMİŞ KILIÇ

Ar. Gör. Dr. Muhammed AYDOĞAN

Ar. Gör. Mercan EFE

Ar. Gör. İrem AYHAN

Hazırlayanlar

2002516031 Özal ŞEREF

2003516001 Onur ACAR

OCAK 2007

İÇİNDEKİLER

1. Balık Çiftliklerinin Turizm ile Olan İlişkisi, Ülke ve Bölge Ekonomisine Katkıları.	3
1.1. Kültür Balıkçılığının Ülke ve Bölge Ekonomisine Katkısı	6
1.2. Balık Çiftlikleri Kurulmasının Yasal Süreci	8
1.3. Kültür Balıkçılığının Dünyadaki Konumu	10
1.4. Kültür Balıkçılığının Türkiye'deki Konumu	12
1.5. Kültür Balıkçılığının Muğla'daki Konumu	13
1.6. Kültür Balıkçılığının Sorunları	15
2. Çalışmada İzlenen Yöntem	16
2.1. Bölgesel Gelişme Potansiyeli Değerlendirme Sentez Çalışması (1/500.000)	17
2.1.1. Çalışma Alanı Sınırı ve Kapsamı	17
2.1.2. Analiz Sentez Çalışmaları	18
2.1.3. Değerlendirme	19
2.2. Bodrum Yarımadası ve Yakın Çevresi Gelişme Potansiyeli Değerlendirme Sentez Şeması (1/100.000)	22
2.2.1. Çalışma Alanı Sınırı ve Kapsamı	22
2.2.2. Analiz Sentez Çalışmaları	23
2.2.3. Değerlendirme	28
2.3. Bodrum Yarımadası Mekânsal Gelişme Strateji Planı (1/25.000)	30
2.3.1. Çalışma Alanı Sınırı ve Kapsamı	30
2.3.2. Analiz Sentez Çalışmaları	30
2.3.3. Değerlendirme	39
2.3.3.1. Balık Çiftlikleri Alanının ve Balık Tüketiminin Arttırılmasına İlişkin Hesaplar	40
2.3.3.2. Balık Çiftliklerine Karada Ayrılacak Yer ve İstihdamın Hesaplanması	43
2.3.3.3. Nüfus Projeksiyonları	43
3. Sonuç	46
Kaynakça	47

BODRUM YARIMADASI VE YAKIN ÇEVRESİ MEKÂNSAL STRATEJİK PLANLAMA ÇALIŞMALARI

1. Balık Çiftliklerinin Turizm ile Olan İlişkisi, Ülke ve Bölge Ekonomisine Katkıları

PLN 401 Şehir Planlama Projesi V dersi *Bodrum Yarımadası ve Yakın Çevresi Mekânsal Stratejik Planlama Çalışmaları* kapsamında Ekim ayı içerisinde yapılan analitik çalışmalar doğrultusunda elde ettiğimiz veriler ışığında bölgede turizm ve balık çiftliklerinin karşılıklı ilişkilerinin incelenmesi gereken bir konu olduğu saptandı. Konunun güncel bir problem olması da araştırmamıza ışık tutmuştur.



Bodrum Yarımadası'nın kuzeyinde yer alan Güllük Körfezi birçok kriter bakımından kültür balıkçılığı için cazip bir bölgedir. Bu da kültür balıkçılığı ile uğraşan kişilerin bu bölgeye yoğunlaşmasına sebep olmuştur. Fakat bu turizmciler için olumsuz bir gelişme haline gelmiştir. Çünkü denizin ve doğal güzelliklerin kirlenmesinin yanısıra görüntü kirliliğinin de oluştuğunu gündeme getirmişlerdir. Balık çiftlikleri işletmecileri ise aksine ekonomi için çok önemli bir girdi olan kültür balıkçılığını savunmuşlardır.

Bu arařtırmada ÷lkemiz için olmazsa olmaz iki sektörün beraber nasıl yürütebileceğinin yolları bulunmaya çalıřılmıştır.

Uzun bir sahil řeridine sahip ÷lkemizde k÷ltür balıkçılıęı giderek artan bir eğilim göstermektedir. K÷ltür balıkçılıęıyla ilgili ilk uygulama 1985’li yıllarda başlatılabilmektedir. 1980’li yıllardan sonra, devlet tarafından destek saęlanması, ÷lkemizde su ürünleriyle ilgili akademik eğitimin başlaması ve özel sektör ile üniversitelerin konu ile ilgili çalıřmalar yapması sonucu, su ürünleri yetiřtiriciliğinde kısa sürede kayda deęer bir artış saęlanmıştır.

FAO¹ istatistiklerine göre dünya genelinde ortalama 16 kg olan kiři başına su ürünleri tüketimi AB ÷lkelerinde 22 kg, ÷lkemizde ise 7 kg civarındadır. Su ürünleri avcılıęı yoluyla üretimin önemli oranda artırılmayacağı göz önüne alındığında üretim ve kiři başına tüketim büyük oranda yetiřtiriciliğın geliştirilmesiyle arttırılabilir. Türkiye su ürünleri üretimi açısından AB ÷lkeleri arasında 7. sırada, yetiřtiricilik açısından 4. sırada yer almasına karşın, kiři başına düşen su ürünleri tüketimi açısından son sıralarda yer almaktadır.²

Su ürünleri yetiřtiriciliğini arttırmak için Tarım ve Köy işleri Bakanlığı 2004 yılından itibaren yetiřtiriciliğın geliştirilmesi amacıyla teşvik primi uygulamaya başlamıştır.

Ancak, kaynak tahsisi, rasyonel planlama ve yönetim stratejileri zamanında geliştirilemediği takdirde su ürünleri yetiřtiriciliğının hızlı gelişimi bazı problemleri de birlikte getirebilmektedir. Bu nedenle özellikle Ege kıyılarında gelişen kafes yetiřtiricilięi kaynak tahsisi sınırlaması ile karşı karşıya kalmıştır. Su ürünleri yetiřtiricilięi ile ilgili faaliyetlerin ekonomiklięi yanında çevresel etki boyutlarının da göz önünde bulundurulması gerekmektedir. Bu yaklaşım; çevresel dengenin korunması açısından, yetiřtiriciliğın uygulama şekli, düzeyi ve akuak÷ltür-çevre etkileşimi konusunda oldukça fazla arařtırmaya ihtiyaç göstermektedir.

Bu durum göz önüne alındığında kafes yetiřtiriciliğinin çevresel etkileri düşün÷ldüğünde potansiyelini çevreden alan turizm alanlarının birlikte düşün÷lmesi

¹ Gıda ve Tarım Örgütü

² SÜMAE Yunus Arařtırma B÷lteni, 6:1, Mart 2006

gerekliliği ortaya çıkmaktadır. Turizm sektörünün de ülke ve bölge ekonomisine sağladığı katkı düşünüldüğünde bu ilişkinin her iki sektör açısından da öneminin ele alınması gerekliliği ortaya çıkmıştır.

Balık çiftlikleri ve turizm alanlarının çevresel etkileşimi göz önünde bulundurulduğunda sektörler arası çatışma konularını belirlemek gerekmektedir. Turizm sektörünün altlığı konumunda olan çevrenin tahribatının minimal seviyelerde kalması gerekliliği ortaya çıkmaktadır. İşte bu noktada balık çiftlikleri devreye girmekte ve çevreye olumsuz etkileri olduğu düşünülmektedir.

Bu konuya ilişkin son dönemlerde birçok bilimsel niteliği olmayan eleştiriler gündeme taşınmış durumdadır. Bu eleştirilerin birçoğu balık çiftliklerinin çevreye ve dolayısıyla turizme olumsuz etki verdiği işaret etmekte iken bazı çevrelerce bu etkinin çevreye ve dolayısıyla turizme olumsuz etkilerinin olmadığı, olumsuz olarak düşünülen etkilerinin o kadar da büyütülecek boyutta olmadığına işaret etmektedir.

Son günlerde yürütülen kampanyalar ile balık çiftlikleri hakkında kulaktan dolma ve bilimsel niteliği olmayan, “Balık Çiftliklerinin Doğaya Zarar Verdiği” konusunda, kesin hükümler taşıyan bazı görüşler balıkçılık sektörü üzerinde ve kamuoyunda derin izler bırakmaktadır. Bunun sonucunda, insanların ucuz ve kaliteli protein ihtiyacını sağlayan su ürünleri sektörü, kasıtlı olmadığı söylene de çok ciddi zarar görmektedir.¹

Balık çiftlikleri, herhangi bir bilimsel araştırma ve incelemeye dayandırılmadan kamuoyunda; başta turizm, tatil yerleşimleri, yat turizmi ve ulaşım sektörleri gibi faaliyetlere engel ve kirliliğe neden olduğu gerekçesiyle, olumsuz bir şekilde değerlendirilmekte ve de yanlış bir şekilde tartışmaya konu olmaktadır. Oysa balıkçılık ve turizm, birbirlerini tamamlayan iki önemli sektördür ve birbirinin rakibi olmamalıdır.¹

Bilindiği gibi, su ürünleri yetiştiriciliği bir yerin coğrafî, iklim şartları ve suyun fiziksel, kimyasal ve biyolojik özelliklerine bağlı olduğundan her yerde yapılamamaktadır. Ayrıca sağlık, ülke ekonomisi, denizlerde seyrüsefer, teknik ve bilimsel bakımlardan

¹ TMMOB Ziraat Mühendisleri Odası

herhangi bir sakıncası bulunmayan, etüt, inceleme ve araştırmaları tamamlanmış olan yetiştiriciliğe uygunluğu tespit edilmiş sucul alanlarda su ürünleri yetiştiricilik tesisleri kurulabilmektedir.¹

1.1. Kültür Balıkçılığının Ülke ve Bölge Ekonomisinin Katkısı

Kültür balıkçılığının diğer sektörlerle oranla ne kadar üstün olduğu görüldüğünde ülke için ne kadar önemli olduğu anlaşılabilir. Kültür balıkçılığı ile elde edilen ürünler dünyaya ihraç edilmektedir. Balık ülkemizin Avrupa Birliği'ne ihraç edebildiği tek hayvansal ürünüdür.

	Tekne Sayısı	18.542
Avcılık	Deniz Balıkları	416.120
	Tatlı Su Balıkları	44.698
	Diğer	46.948
Yetiştiricilik	Deniz Balıkları	39.726
	Tatlı Su Balıkları	40.217
TOPLAM	Deniz Balıkları	455.852
	Tatlı Su Balıkları	84.915
	Diğer	46.948
GENEL TOPLAM		587.715

Türkiye Su Ürünleri Üretimi²

2004 yılı değerlerine göre iç sularda 1301, denizlerde ise 358 adet olmak üzere toplam 1659 işletme bulunmaktadır. 2003 yılı verilerine göre yetiştiricilikte su ürünleri üretimi iç sularda 40.217 ton, denizlerde ise 39.726 ton olarak gerçekleşmiştir. Bu değerlerin milli ekonomiye katkısı yaklaşık olarak 350 milyon dolardır.

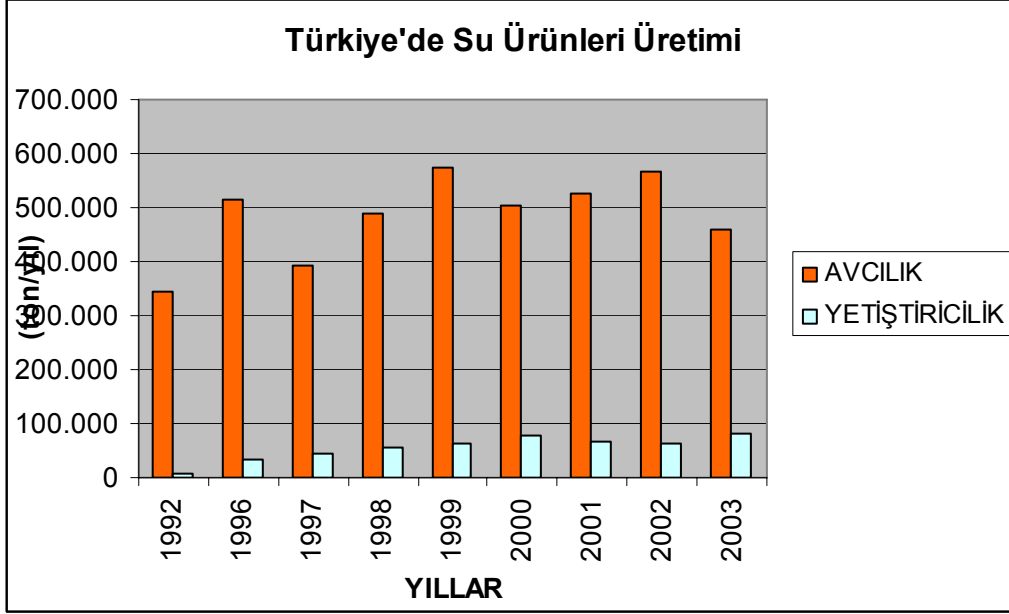
YILLAR	AVCILIK	YETİŞTİRİCİLİK	PAY
1992	345.136	9.210	2,67
1996	516.445	33.201	6,43
1997	394.326	45.450	11,53
1998	487.200	56.700	11,64
1999	573.824	63.000	10,98
2000	503.345	79.031	15,70
2001	527.733	67.244	12,74
2002	566.682	61.165	10,79
2003	460.824	79.943	17,35

Türkiye'de Yıllara Göre Su Ürünleri Üretimi

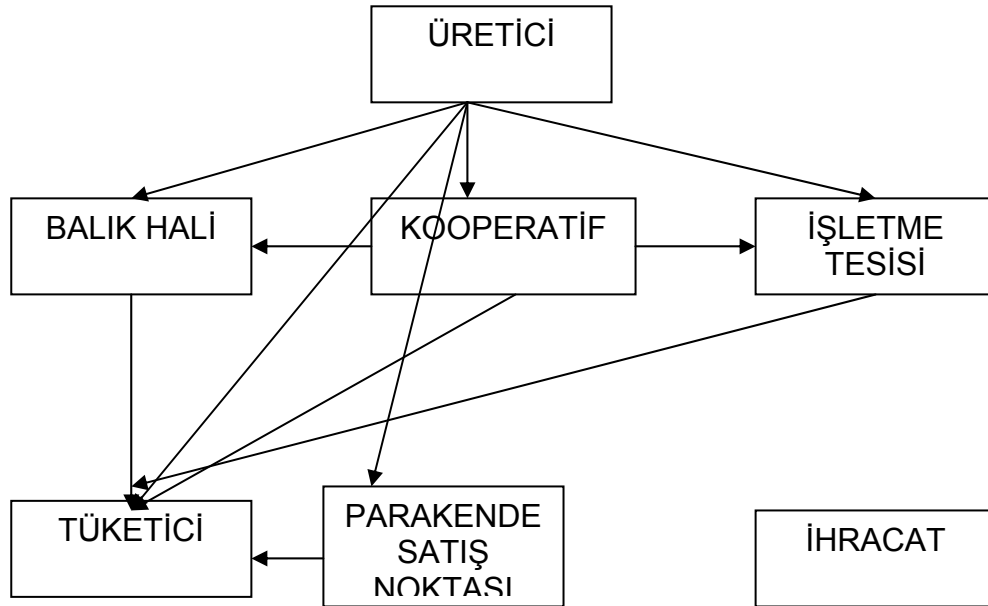
¹ TMMOB Ziraat Mühendisleri Odası

² Tarım ve Köyüleri Bakanlığı / 2003

Türkiye’de su ürünleri üretiminin büyük kısmı avcılık yoluyla elde edilmiş olsada son yıllarda yetiştiriciliğin payı giderek artmaktadır.



Denizlerde kurulan çipura ve levrek tesislerinin sayısı 224 adettir. Bunlarda 125 tanesi Muğla ilinde bulunmaktadır. Ülkemizde su ürünleri ihracatı 2003 yılında 154 milyon dolar olarak gerçekleşmiştir. Bunun hemen hemen yarısını yetiştiricilikle sağlamaktadır. En büyük ihracat pazarı Avrupa Birliği'dir.



Su Ürünleri Pazarlama Kanalları (Yetiştiricilik)¹

¹ Tarım ve Köy İşleri Bakanlığı

Türkiye’de su ürünleri üretiminin güçlü yönleri ve zayıf yönleri bulunmaktadır. Su kaynakları açısından zengin potansiyele sahip olması en ön sırada gelmektedir. Fakat su potansiyellerinin çok az kısmının kullanılabilmesi zayıf yönlerinden biridir.

1.2. Balık Çiftliklerinin Kurulmasının Yasal Süreci

Kafes yetiştiriciliği yapmak isteyip balık çiftliği kurmak için Türkiye’de girişimcinin sahip olduğu sermaye, yeterli işgücü ve hammaddeyi bir araya getirmesi yetmemektedir. Girişimcinin önce 11 ayrı yerden izin alması gerekmektedir. Tarım ve Köy İşleri Bakanlığı’na bağlı olan balık çiftlikleri sonuç itibariyle aralarında Genel Kurmay Başkanlığı’nın da bulunduğu 11 makamdan ayrı ayrı izin alınarak tesisini kurabilmektedir. İlk olarak girişimci Tarım İl Müdürlüklerine başvurmakla işe başlamaktadır. Tarım İl Müdürlüğü balık çiftliği kurmak için yapılan müracaatı valilik kanalıyla Tarım ve Köy İşleri Bakanlığı’na iletmektedir. Tarım ve Köy İşleri Bakanlığı gerekli izin için başkanlığa bağlı Denizcilik Müsteşarlığı görüşünü almaktadır. Denizcilik Müsteşarlığı da kendine bağlı Bölge Müdürlüğü kanalıyla başvuru yapılan yerde inceleme yaptırıp olumlu ya da olumsuz görüşünü Tarım ve Köy İşleri Bakanlığı’na iletmektedir. Tarım ve Köy İşleri Bakanlığı’nın verdiği “ön izin” verildiğini valilik kanalıyla İl Tarım Müdürlüğü’ne, İl Tarım Müdürlüğü de başvuru yapan girişimciye bildirmektedir. Bu süreçte Bakanlık tespit edilen potansiyel alan hakkında görüşlerini almak üzere Maliye Bakanlığı, Çevre ve Orman Bakanlığı, Kültür Bakanlığı, Bayındırlık ve İskân Bakanlığı, Ulaştırma Bakanlığı, Çevre ve Turizm Bakanlıkları’ndan bilgi almaktadır. Ayrıca bölgenin stratejik olup olmadığına dair Genel Kurmay’dan görüş almaktadır. Diğer bir taraftan Tarım İl Müdürlüğü de, Tarım ve Köy İşleri Bakanlığı’nın verdiği ön izne bağlı olarak ÇED¹ raporunun çıkarılması için projeyi İl Çevre Müdürlüğü’ne iletmektedir. İl Tarım Müdürlüğü’nün Defterdarlık ve İlçe Kaymakamlığı’na bildirdiği proje en son Mal Müdürlüğü’nün eline gelmektedir. Bu şekilde ÇED Raporu da girişimcinin eline geçmektedir. Mal Müdürlüğü de bu kez balık yetiştirilecek alanda her hangi bir batık ya da arkeolojik bir kalıntı olmadığını anlamak için İl Müze Müdürlüğü’ne, İl Müze Müdürlüğü de Anıtlar Kurulu’na başvurmaktadır.

¹ Çevresel Etki Değerlendirme

İşte bu noktada Kültür ve Tabiat Varlıklarını Koruma Yüksek Kurulu'nun vereceği izin doğrultusunda Mal Müdürlüğü, Defterdarlık aracılığıyla Maliye Bakanlığı'na Milli Emlak Müdürlüğü'nden deniz kiralaması için izin istemektedir. Eğer bu izin olumlu yanıt verirse girişimcinin hazırladığı projeye uygun bu alan İl Özel İdaresi tarafından ihaleye sunulmakta ve girişimcinin ihaleyi kazanması durumunda projesini gerçekleştirme imkânı bulmaktadır.

Uzun soluklu gerçekleşen bu süreç bitiminde balık çiftliğini hayata geçiren girişimcinin balık çiftliğinin faaliyetlerini sürdürebilmesi için gerekli yapılaşma olanaklarının deniz kıyısında yer alması önem kazanmaktadır. O halde faaliyetlerin devamlılığı için gerekli sahanın sit alanları açısından kıyı yapılaşmasında sorun teşkil etmemesi gerekmektedir.

Bir üretim projesinin onay aşamasındaki hassasiyet, geçen süre (1–3 yıl) ve şartların ağırlığı ve deniz yüzeyi kiralama bedellerinin yüksek oluşu dikkate alındığında, diğer sektörlerle karşılaştırılamayacak kadar zorluklar içermektedir. Öyle ki, bunun sonucunda yeni girişimciler Türkiye'de yatırım yapmak yerine komşu ülkelere doğru yönelmektedirler.

Bu duruma en yakın tarihli bir örnek verecek olursak;

İzmir'in Çeşme ilçesinde Gerence ve İldırı Körfezleri'nde orkinos çiftlikleri bulunan Akua-Dem Deniz Mahsulleri şirketi, son günlerde sıkça dile getirilen balık çiftliklerinin çevreye ve turizme zarar verdiği yönündeki iddialar nedeniyle İtalya'ya yatırım kararı almıştır. İtalyan bir ortakla orkinos yetiştirecek şirket, ilk etapta minimum 600 ton üretim kapasitesi hedeflemektedir.¹

Yaşanan tepkiler ve reel olmayan suçlamalar nedeniyle İtalya'ya yatırım kararı aldıklarını bildiren Akua-Dem ortaklarından Ege Canlı Hayvan Su Ürünleri ve Mamulleri İhracatçıları Birliği Yönetim Kurulu Üyesi ve Su Ürünleri Çalışma Komitesi Başkanı Nedim Anbar, Türkiye'de artık yatırım yapmayacaklarını, mevcut çiftliğin faaliyetine devam edeceğini söylemiştir. Yatırımla ilgili ön izin, lisans, çiftlik alanı,

¹ 05.10.2006, Mete Tamer ÖMÜR, Referans Gazetesi

kapasite ve projelerinin bittiğini belirten Anbar, "ÇED benzeri bir rapor var. Onu bekliyoruz. İtalyan firma ile ortak hareket ediyoruz. 3–4 milyon euroluk bir yatırım olacak. Başlangıçta minimum 600 ton kapasite ile başlayacağız. Çiftliğimiz 'çizme'nin ortalarında ve batısında yer alacak. Türkiye'de artık başka bir yerde çiftlik açmayacağız" diye konuştu.¹

Maliyetler konusunda İtalya'nın daha avantajlı olduğuna dikkat çeken Anbar, İtalya'da Palermo civarında lisanlı bir orkinos çiftliğinin 26 bin 400 metrekaarelik bir alanda bir yıllık kira bedelinin 275 € olduğunu, Türkiye'de ise bir dönümünün yıllık fiyatının 4500 YTL olduğunu kaydetti. Anbar, İtalya'da işlemlerin daha hızlı yapıldığını ifade etti.¹

Ayrıca Nisan 2006'da çıkarılan Çevre Kanunu'nda, "kapalı koy ve körfezlerde faaliyet gösteren balık çiftlikleri, kanunun çıkış tarihinden itibaren 1 yıl içerisinde bulunduğu yerden çıkarılacak²" ibaresi mevcutta var olan balık çiftlikleri için olanaksız bir hâl almaktadır. Çünkü üretim aşamasına geçmiş çiftliklerde yetiştirilen balıkların kuluçka ve büyüme süreçleri yaklaşık olarak 18 ay devam etmektedir. Bu süreçte kafeslerin taşınması üretici açısından büyük oranda zarara yol açacağı için 1 yıllık sürecin yetersiz kaldığı açıktır. Ayrıca taşınma maliyetleri göz önünde bulundurulduğunda 1 ton balık taşınması için 1000 \$ bir harcama yapılması gerekmektedir. Bu harcama üretici açısından telafisi zor bir çıkmaz yaratmaktadır. Ayrıca Türkiye'de hala kapalı koy ve körfezleri tarif edecek bir çalışma bulunmamaktadır.

Türkiye'deki bütün koy ve körfezleri incelemesi için bir yılın bile yeterli bir zaman olmadığını vurgulayan Anbar, ilk etapta bu çalışmanın yapılması gerektiğini ve bunun ardından süre verilmesi gerektiğini belirtti.¹

1.3. Kültür Balıkçılığının Dünyadaki Konumu

Dünyada yılda 145 milyon ton su ürünleri üretimi yapılmakta bunun 45 milyon tonu yetiştiricilik yolu ile elde edilmektedir. Bu bakımdan bakıldığında yetiştiriciliğin ne kadar önemli olduğu ortaya çıkmaktadır. Bunun yanısıra gıda üretim sektörüne baktığımızda (FAO) su ürünleri yetiştiriciliği en hızlı büyüyen sektördür.

¹ 05.10.2006, Mete Tamer ÖMÜR, Referans Gazetesi

² Çevre Kanunu'nda değişiklik yapılmasına dair 5491 nolu kanun, Madde 9, h fıkrası

Su ürünleri yetiştiriciliği; açlığın önlenmesi, dengeli ve sağlıklı beslenme, doğal balık stoklarına olan av baskısının azaltılması, istihdam, döviz girdisi sağlanması, kırsal kalkınmaya katkısı ve benzeri nedenlerle önemli bir sektördür. Dünyada 2003 yılı toplam su ürünleri üretimi 120 milyon ton olup; bunun % 30'u yetiştiricilik yoluyla elde edilmiştir.

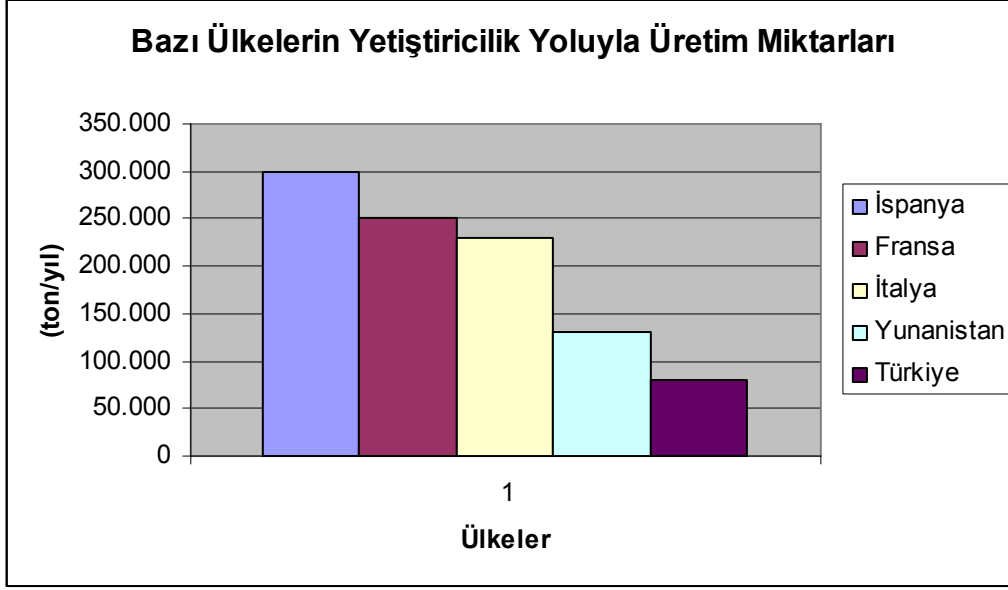
ÜLKE	ÜRETİM (ton/yıl)
İspanya	300.000
Fransa	250.000
İtalya	230.000
Yunanistan	130.000
Türkiye	80.000

Bazı Ülkelerin Yetiştiricilik Yoluyla Üretim Miktarları

Avrupa Birliği Ülkelerine baktığımız zaman 15 ülkede toplam 1,5 milyon ton üretim yapılmıştır. Bunlardan İspanya başı çekmektedir. İspanya 2001 yılında 300.000 ton balık üretimi yapmıştır. Fransa bu balımdan ikinci sırayı almıştır. Fransa 2001 yılında 250.000 ton balık üretirken, İtalya 230.000 ton ve Yunanistan ise 130.000 ton balık üretmektedir. Bu rakam Türkiye'de ise 80.000 tondur.



Dünyaya bakıldığında ise daha çarpıcı rakamlar göze çarpmaktadır. Yılda 10.000.000 ton balık üretimiyle Çin bu konuda liderdir. Japonya'da ise 6.000.000 ton balık üretimi yapılmaktadır.



Türkiye’de kişi başına balık tüketimi ise 7 kg olarak ortaya çıkmaktadır. Avrupa’da ise bu rakam 25 kg, dünyada 16 kg ve Japonya’da ise 80 kg olarak ortaya çıkmıştır.

Bu üretilen balıklar, av yasakları zamanında piyasaya balık arz edilerek balık fiyatlarının dengede tutulması ve tüketiciye ucuz protein kaynağı sağlanması bakımından büyük öneme sahiptir. Koruma altına alınmış nesli tükenmekte olan türler kültür balıkçılığı sayesinde doğaya kazandırılabilir.

1.4. Kültür Balıkçılığının Türkiye’de ki Konumu

Yetiştiricilik yoluyla istihsal edilen su ürünlerinin önemli bir kısmı yurt dışına ihraç edilerek yılda 350 milyon Dolar civarında bir döviz girdisi sağlanmaktadır. 10.000’i çiftliklerde olmak üzere paketleme, işleme ve ihracat sektörüyle birlikte 25.000 kişiye iş imkânı sağlaması, diğer sektörlerle de dolaylı olarak iş olanakları sağlaması nedeniyle Ülke ekonomisi içinde yarattığı toplam parasal değer yaklaşık olarak bir milyar dolar civarındadır.

Su ürünleri sektörü, dış ticaret gelirimize % 4 civarında bir katkı sağlamakta olup, pozitif bir dış ticaret dengesi bulunmaktadır. Katma değeri yüksek ve pahalı su ürünleri ihraç edilmekte, buna karşılık balık yemi gibi ucuz hammadde girdileri ithal edilmektedir. Avrupa Birliğine ihraç edilebilen tek hayvansal ürün su ürünleridir.

Pazar sorunu bulunmamaktadır, üretim pazarın talebini karşılayamamaktadır. Su Ürünleri Sektörü, ülkemiz tarım sektörünün dört alt sektöründen birisidir. Türkiye geneline bakıldığında 40.000 ton alabalık, 25.000 ton levrek ve 15.000 ton çipura üretimi görmekteyiz. Bu da 80.000 tonluk pazarı oluşturmaktadır.



Çipura - levrek üretimi yapan firma sayısı 350 adet, alabalık üreten firma sayısı 1.100 adet civarındadır. Türkiye’de toplam 9 adet faal levrek - çipura üretim kuluçkahanesi bulunmaktadır. Türkiye geneline bakıldığında 2005 yılı itibariyle toplam yavru balık üretimi 170 milyon adet olduğu saptanmıştır. Yine 2005 yılında çipura-levrek ihracatımız 10.000 ton olarak ortaya çıkmaktadır. Bununla birlikte büyük bir çoğunluğu levrek olarak ortaya çıkmaktadır. İhraç edilen ülkelerin başında İtalya, İspanya, İngiltere ve Fransa dikkat çekmektedir. Ülkemiz su ürünleri sektörü tarım sektörünü oluşturan grupların içinde A.B uyum sürecini tamamlama aşamasına gelmiş tek sektördür.

1.5. Kültür Balıkçılığının Muğla’da ki Konumu

Muğla ili 1124 km kıyı uzunluğu ile ülkemizin en uzun sahil şeridine sahip ilidir. Kıyılarının girintili çıkıntılı olması ve çok sayıda koyun bulunması ağ kafes yetiştiriciliğe uygun ortam yaratmaktadır. Uygun şartlar bulunan ilde ağ kafes yetiştiriciliği ilk defa 1982 li yıllarda başlamıştır. Fakat bu dönemdeki çalışmalar başarısızlıkla sonuçlanmıştır. İlk başarılı çalışmalar 1986 yılında başlamış olup

Türkiye çapında sayı olarak ve üretim miktarı olarak Muğla ili önemli bir konuma gelmiştir.

Yıllardır boş durumda bulunan doğal kaynakların yetiştiricilik sayesinde değerlendirilmesi ekonomik anlamda küçümsenmeyecek boyutlara ulaşmıştır. Muğla ilinde yapılan bu uygulamalar Türkiye'ye de rehberlik etmektedir.

Yetiştiricilik tesislerinde 300'den fazla teknik eleman çalışmaktadır. Bunlar arasında Su Ürünleri Mühendisi, Ziraat Mühendisi, Veteriner ve Biyolog gibi teknik elemanlar bulunmaktadır. Teknik personel dışında da 3000 civarında işçi çalışmaktadır. Ayrıca balıkçılık sektörüne hizmet eden yan sektörlerde çalışan insan sayısı da oldukça fazladır. Sektör işgücü istihdamında da önem arz etmektedir.

Muğla ilinin yaklaşık %1'i üretim amacıyla kullanılmaktadır. Muğla'da yapılan deniz balıkları yetiştiriciliğinde özellikle çipura ve levrek balığı yetiştirilmektedir. Sivriburun, karagöz ve sarpa balıkları da çok az miktarda yetiştirilse de kayda değer değildir.

	Deniz(Ağ Kafes)		Toprak Havuz		Kuluçkahane	
	Sayı	Kapasite	Sayı	Kapasite	Sayı	Kapasite
Merkez	0	0	0	0	0	0
Bodrum	41	23.827	0	0	2	13.500.000
Datça	0	0	0	0	0	0
Fethiye	0	0	0	0	0	0
Köyceğiz	0	0	0	0	0	0
Marmaris	12	1.201	0	0	0	0
Milas	72	25.339	59	1.316	4	79.000.000
TOPLAM	125	50.367	59	1.316	6	92.500.000

Muğla İlindeki Su Ürünleri İşletmelerinin Sayıları ve İlçelere Göre Dağılımı 15.03.2006¹

Su ürünleri Yet.	İşletme Say.	Kapasite	2005 yılı Üretimi	Üretim Değeri
Çipura-Levrek	184	51.683 ton/yıl	30.400 ton/yıl	197.975.000,00
Alabalık	64	7.187 ton/yıl	7.200 ton/yıl	24.200.000,00
Kuluçkahane(Yavru)	6	92.500.000adet/yıl	68.240.950adet/yıl	16.788.000,00

Su Ürünleri İşletmelerinin Sayıları 2005 Yılı Üretim Değerleri

¹ Muğla Tarım İl Müdürlüğü

1.6. Kültür Balıkçılığının Sorunları

Kıyılardan rant sağlamak ve politik çıkar sağlamak adına fanatik çevreci gruplara ve halka kültür balıkçılığının doğa katili bir sektör olarak tanıtılması, hedef gösterilmesi, denizlerdeki kirlenmenin günah keçisi haline getirilmesi kültür balıkçılığının en büyük sorunlarından biridir. Burada amaç balık çiftliklerinin kaldırılıp yerine site ve otellerin kurulmasını sağlamaktır. Potansiyel alan çalışmalarının hiçbir zaman bitirilememiş olması da önemli bir sorun teşkil etmektedir. Ayrıca balık çiftlikleri işletmecilerinin bakanlıklardan bu konuda potansiyel alan talep etmesine rağmen bakanlığın tam olarak bir yer gösterememesi ve balık çiftlikleri kurulma aşamasında denetlemesi konusunda sıkıntıları bulunmaktadır.

Gelişen teknoloji ve artan pazar taleplerinin sektörü büyümeye yöneltmesi, artan kapasite ihtiyacı için uygun alanların kültür balıkçılığına tahsis edilmemesi, tesislerin ödediği vergiye karşılık; yol, kanalizasyon, elektrik vs gibi ihtiyaçlarının karşılanmaması ve bu nedenle insani çalışma şartlarının sağlanamaması, deniz alanı kiralarının yüksek olmasıdır. Yüksek KDV oranı: Tüm dünyada temel besin maddesi olarak değerlendirilen balık ürününe düşük KDV oranı uygulanmasına rağmen, ülkemizde özellikle balık tüketiminin azalmasında en büyük etken, yüksek KDV ve vergi oranlarıdır. Ülkemizde balık temel besin maddesi olarak değerlendirilmemekte ve % 8 gibi yüksek KDV oranı uygulanmaktadır. Bu da balık fiyatlarının sürekli artışına, gerçek kazancın üreticiye değil, satış yapan 3. şahıslara gitmesine neden olmaktadır.

Kültür balıkçılığı sektörü üzerinde ki yetki kargaşasından doğan çok başlılık ve buna bağlı olarak yatırımların uzun sürede gerçekleşmesinde başka bir sorundur. Kültür balığı üreticileri müsaade alabilmek için 11 ayrı kuruma gidip ve 53 ayrı işlem yaptırmak zorunda bırakılmaktadır. Sadece ÇED olumlu raporunun alınabilmesi için 18 ayrı kurum ile ortalama iki ÇED toplantısı yapılması gerekmektedir. Bu işlemler neticesinde de bir balık çiftliği için izin alma süreci ortalama üç yıl sürmektedir. Tüm bu problemlerin çözülmesi hem balık çiftliklerinin hem de turizmin gelişmesi için önemli bir adım olacaktır.

2. Çalışmada İzlenen Yöntem

PLN 401 Şehir Planlama Projesi V kapsamında yapılan analitik çalışmalar, araştırmalar, analizler sonucunda sonuç aşamasına gitmek için bazı yöntemler izlenildi. Stratejimiz gereği balık çiftliklerinin yer seçim kriterleri oluşturuldu bu kriterlerden sonra balık çiftliklerinin turizm ile olan ilişkisi incelendi ve buna göre balık çiftliklerinin taşınması kararı alındı.

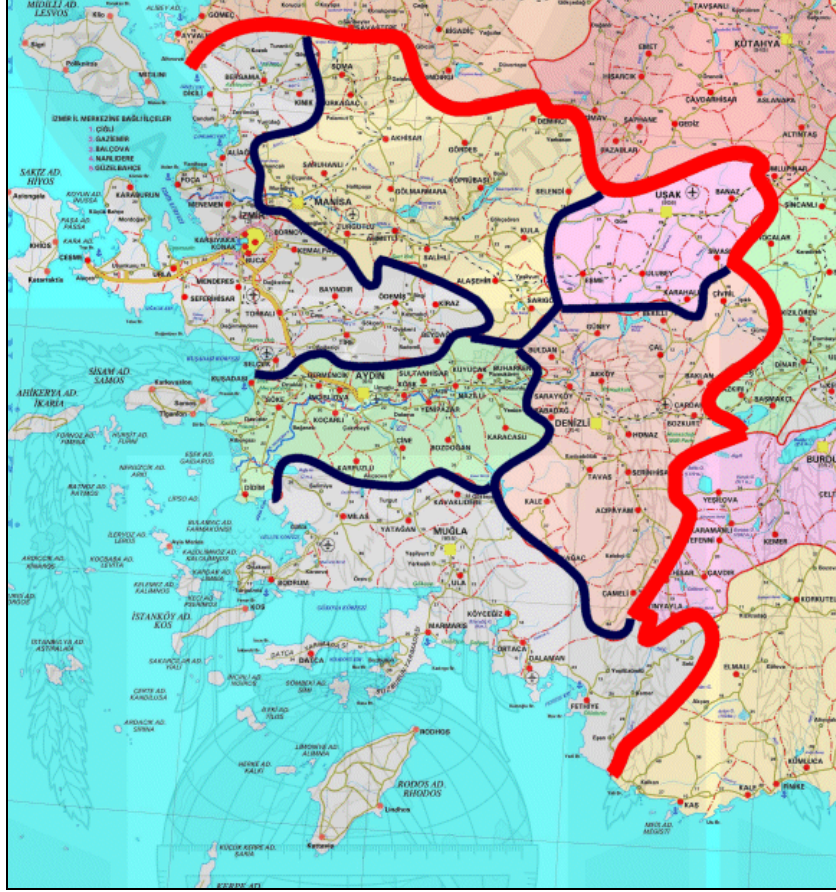
Bunun dışında 2030 yılına kadar etaplama yapıldı ve bu etaplamaya göre Türkiye'nin balık tüketimini kişi başı 7 kg'dan 13 kg'a çıkarılması hedeflendi. Buna göre 2030 yılı sonuna kadar gereken balık üretimi miktarı belirlendi ve buna göre Bodrum-Milas'ta yer alan işletmelerin kaç ton üretim yapması gerektiği ortaya çıktı ve buna göre denizde gereken alan saptandı.

Tüm bu yöntemler izlenirken turizmin 2030 yılına kadar yerleşebileceği alanlar saptandı. Bununla birlikte mekânsal olarak nerelere hangi fonksiyonların atanabileceği saptandı.

Tüm bu çalışmalar çizime aktarıldığında öncelikle bölgesel olarak araştırmalar yapıldı. Ardından Bodrum ve Milas ölçeğine inildi ve en son Bodrum ilçesi kapsamında araştırmalar, analizler yapıldı.

2.1. Bölgesel Gelişme Potansiyeli Değerlendirme Sentez Çalışması (1/500.000)

2.1.2. Çalışma Alanı Sınırı ve Kapsamı



Ege Plan Bölgesi

Çalışma alanı olarak Muğla ili ve Muğla ili ile ilişkisi olan Ege Bölgesi'nde ki 6 ili kapsayan bir alan seçilmiştir.

Ege Plan Bölgesi olarak tanımlanan bölge İzmir, Aydın, Uşak, Manisa, Muğla ve Denizli illerini kapsayan bir bölgedir. Ege Plan Bölgesi'nin kuzeyinde Balıkesir ve Kütahya, doğusunda Burdur, Afyon ve Antalya yer alırken, güneyinde ve batısında ise Ege Denizi ile çevrilmektedir.

Ege plan Bölgesi Anadolu'nun batısında yer almaktadır. Batısı ile doğusu arasında ortalama genişliği yaklaşık 450 km. civarındadır. Bölgenin kuzeyi ile güneyi arasındaki mesafe ise 400 km. yi geçmektedir. Ege Plan Bölgesi'nin batı kıyısındaki bütün girinti ve çıkıntılar izlendiği zaman çıkan mesafe 2400 km.yi geçmektedir.

Ege Plan Bölgesi olarak adlandırdığımız ve bu 6 ili kapsayan bölge farklı kuruluşlar tarafından da bir bölge olarak tanımlanmaktadır. İmar ve İskân Bakanlığı Bölge Planlama Dairesi Başkanlığı tarafından belirlenen bölgelemede “Ege Bölgesi” adında yine bu bölgeyi aynı sınırlarda görmekteyiz. Ayrıca İller Bankası tarafından da daha sonra kabul edilmiştir. Bunun dışında Karayolları Genel Müdürlüğü 2. Bölgesi ve Maden Tetkik Arama kurumları da bu bölgeyi aynı sınırlarda kabul etmektedir.

2.1.2. Analiz Sentez Çalışmaları

Ege Plan Bölgesi kıyı şeridi incelendiğinde turizm potansiyelinin oldukça fazla olduğu görülmektedir. Nüfus yoğunluğu olarakta kıyı kesiminde nüfus daha fazla iken içlere doğru gidildikçe nüfusta azalma olmaktadır.

İller	Toplam nüfus	Şehir nüfusu	Köy nüfusu	Şehir nüfusunun toplam nüfus içindeki oranı (%)	Köy nüfusunun toplam nüfus içindeki oranı (%)
İzmir	3.370.866	2.732.669	638.197	81.07	18.93
Aydın	950.757	493.114	457.643	51.87	48.13
Denizli	850.029	413.914	436.115	48.69	51.31
Muğla	715.328	268.341	446.987	37.51	62.49
Manisa	1.260.169	714.760	545.409	56.72	43.28
Uşak	322.313	182.040	140.273	56.48	43.52
Ege	8.938.781	5.495.575	3.443.206	61.48	38.52

Ege Plan Bölgesi İlleri Nüfusu¹

Ege Bölgesinde yer alan illerin nüfusuna bakıldığında ise; bölgede şehirleşmenin en fazla İzmir ilinde en az ise Uşak ilinde olduğu görülmektedir. Bölge, 1990–2000 döneminde gerçekleştirdiği binde 16.29'luk yıllık nüfus artış hızı ile ülke ortalamalarının oldukça gerisindedir.

Aynı şekilde yerleşik nüfus da balık çiftliklerinin geleceği açısından önemli bir potansiyel teşkil etmektedir. Yerleşik nüfus üzerinde de üretim tüketim ilişkisi kurulduğunda balık çiftliklerinin devamlılığı açısından sürekli bir pazar olarak görülebilir.

¹ Türkiye İstatistik Kurumu

Ege Plan Bölgesi İlleri Konaklayan Turist Sayıları ve Tesislerin Doluluk Oranları				
İstatistikî Bölge	Yabancı	Yerli	Toplam Turist	Doluluk
Birimleri	Turist Sayısı	Turist Sayısı	Sayısı	Oranı (%)
İzmir	378.505	624.716	1.003.221	40
Manisa	3.065	27.321	30.386	20
Uşak	1.217	37.812	39.029	34
Denizli	440.446	210.514	650.960	47
Aydın	437.167	214.676	651.843	48
Muğla	959.973	553.593	1.513.566	51
EGE	2.220.373	1.668.632	3.889.005	-
TÜRKİYE	8.991.456	8.429.868	17.421.324	47

Ege Plan Bölgesi İlleri Konaklayan Turist Sayıları ve Tesislerin Doluluk Oranları

Tablo'ya bakıldığında Ege Plan Bölgesi içerisinde Muğla'nın turizm açısından önemi açıkça görülmektedir. Ayrıca doluluk boşluk oranlarına bakıldığında Ege Plan Bölgesi'nde yer alan yerleşmelerde ki tesislerin hiçbirinin tam kapasite çalışmadığını görmekteyiz. Bu durumu balık çiftliklerinin geleceği için bir potansiyel görebiliriz. Sonuç olarak balık çiftlikleri sayesinde üretilen balık çeşitleri tüketicisine sorunsuz ulaşmak isteyecektir. Bu durumda bölgeye gelen turist sayısı balık çiftliklerinde üretilen balığın tüketimi açısından bir potansiyel teşkil etmektedir. Tabloda görüldüğü üzere tam doluluk oranının olmayışı balık çiftliklerinin geleceği açısından bir kayıptır.

Ege Plan Bölgesi'nde avcılık yoluyla elde edilen su ürünleri üretimi ülkemizin yaklaşık % 9'unu ve yetiştiricilik yoluyla elde edilen su ürünleri üretiminin ise yaklaşık % 41' ini karşılamaktadır. Toplamda ise Ege Plan Bölgesi su ürünleri üretimi, Türkiye üretiminin %26'sına tekabül etmektedir. Ege Plan Bölgesi'nde su ürünleri üretiminde ilk akla gelen il, Muğla ilidir. Muğla ili su ürünleri üretimi toplamı, bölgemizin su ürünleri üretimi toplamına oranı %65,60'tır. Sonra denize kıyısı olan bölge illerinden İzmir gelmektedir. İki ilin su ürünleri üretimi toplamı ise bölge üretiminin %91,78'ine denk gelmektedir.¹

Üretim tüketim dengesi açısından düşünüldüğünde İzmir ve Muğla ili dışında kalan illerin balık ihtiyacı olduğu saptanmaktadır. Bu yüzden balık üretim çiftlikleri büyük bir önem arz etmektedir.

¹ Tarım ve Köy İşleri Bakanlığı, 2003

İller	Alabalık	Sazan	Çipura	Levrek
İzmir	63	10	2.580	4.510
Aydın	466	3	195	186
Denizli	910	2	0	0
Muğla	6.500	0	8.075	9.175
Manisa	80	25	0	0
Uşak	0	0	0	0

Ege Plan Bölgesi'nde Bazı Kültür Su Ürünleri Üretim Miktarları (ton/yıl)

Tabloya bakıldığında Ege Plan Bölgesi'nde yer alan altı il içinde Muğla ilinin Alabalık, Çipura ve Levrek ürünleri üretimi bakımından ilk sırada yer aldığını görmekteyiz. Bununla birlikte sazan üretiminin yok denecek kadar az olduğu görülmektedir.

Bu analiz çalışmaları sonucunda Ege Plan Bölgesi kültür balıkları üretimi ile Ege Plan Bölgesi yerleşik nüfus ve gelen yıllık turist sayısı göz önünde bulundurulduğunda ortaya çıkan toplam nüfusun yıllık balık tüketimini karşılayıcı bir çözüm önerisi olarak balık yetiştiriciliğinin artırılması gerekliliği ortaya çıkmaktadır. Bu durum Ege Plan Bölgesi içerisinde Muğla ili özelinde Muğla'nın turizm potansiyelleri düşünüldüğünde turizm ile balık çiftliklerinin yaşadığı çatışmaların bir an önce çözüme kavuşturulması turizmin ve balık çiftliklerinin devamlılığı açısından önem arz etmektedir. Çünkü bu iki sektör birbirinin tamamlayıcısı konumundadır.

Ayrıca ülkemize gelen turistlerin kendi ülkelerinde tükettikleri yıllık balık miktarı düşünüldüğü zaman balık üretiminin turizm için zorunluluk olduğunu görmekteyiz.

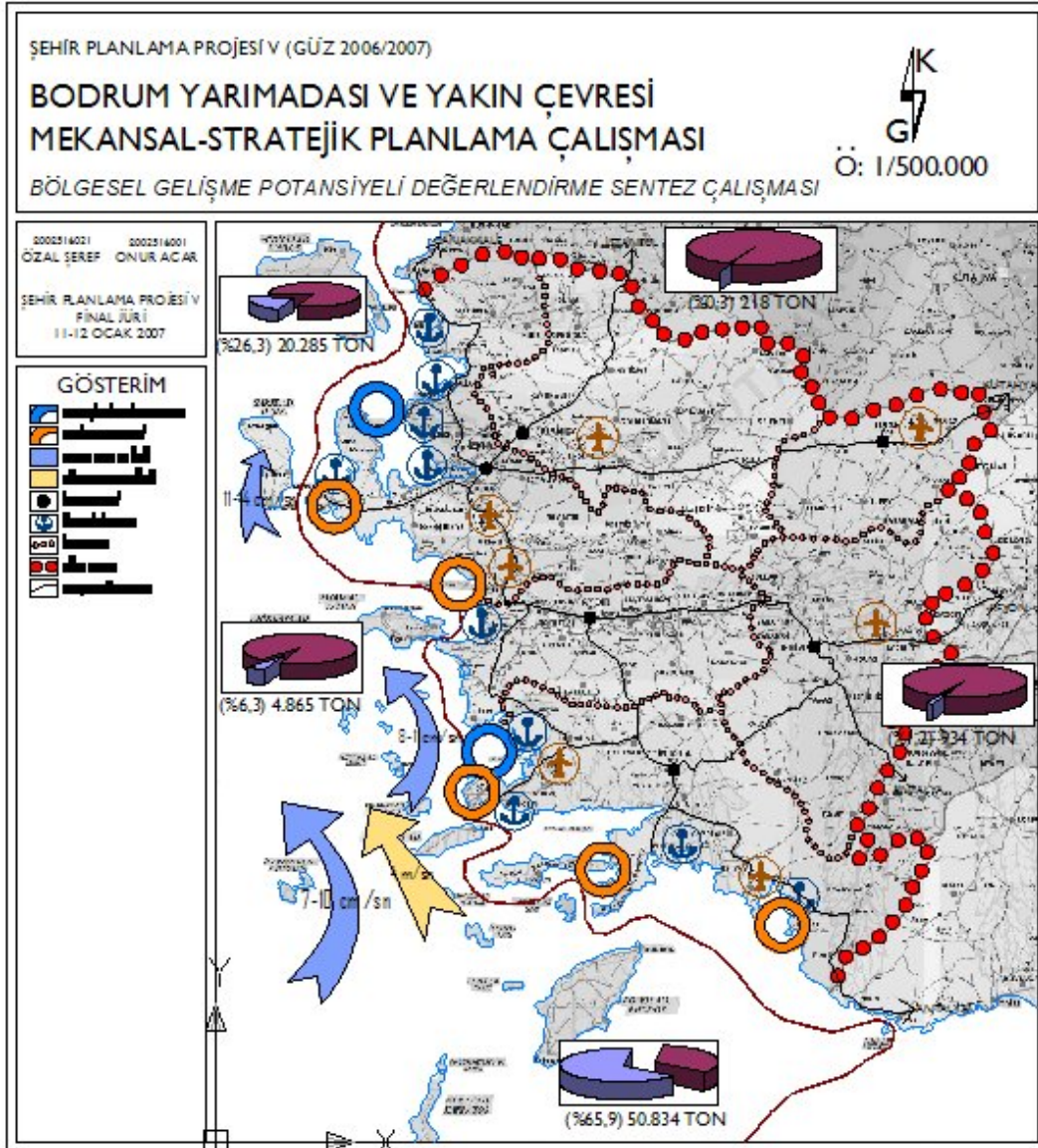
2.1.3. Değerlendirme

6 il ile ilgili yapılan araştırmalar sonucunda Muğla ilinin balık üretimi ve turizm konusunda diğer illere oranla ne kadar önde olduğu görülmektedir. Bu önemin sonucunda, Muğla ilinin ve bu ildeki 2 sektörün önemi artmaktadır. Muğla ilinin sadece Ege Plan Bölgesi değil Türkiye içinde de çok önemli bir yeri vardır.

Balıkçılık sektörü bakımından bakıldığında Muğla'nın Türkiye'nin balık ihtiyacının karşılandığı çok önemli bir ili olduğu görülmektedir. Bunun en önemli sebebi Ege Denizi'nin balıkçılık bakımından en verimli bölgesi olan Güllük Körfezi'nin Muğla il sınırı içinde kalmasından kaynaklanmaktadır. Türkiye gibi aynı denizi paylaşan

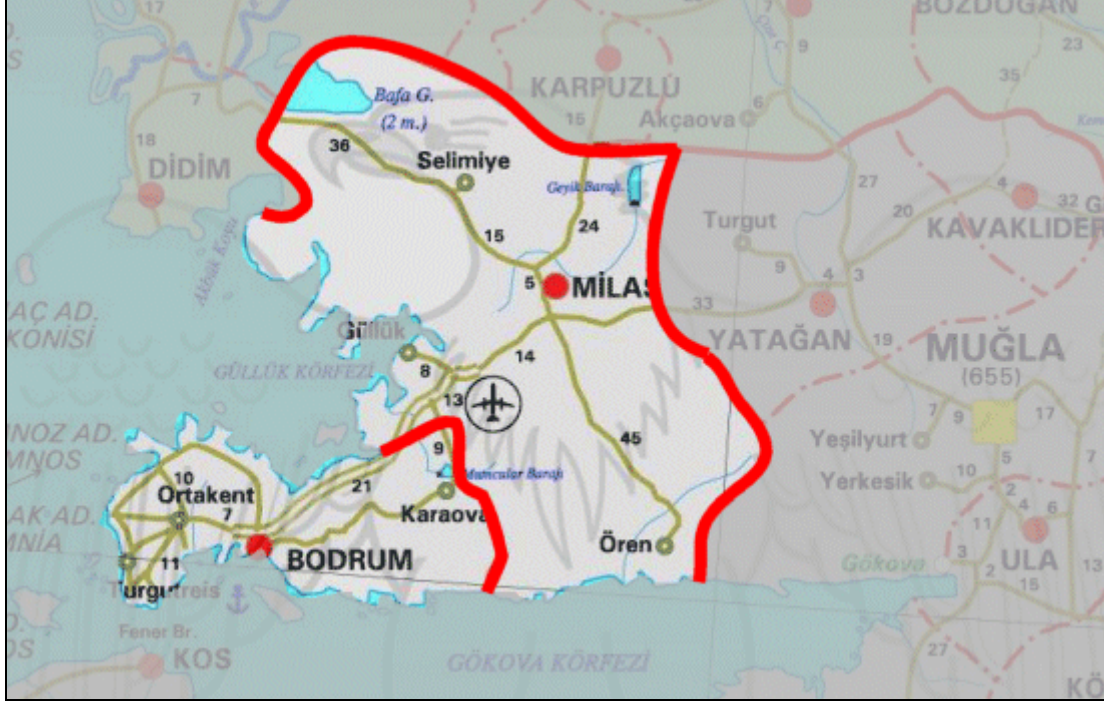
Yunanistan da önemli bir balıkçılık merkezidir. Ege Denizi'ne komşu olan Akdeniz'e kıyısı olan İspanya, Fransa ve İtalya gibi ülkelerde balıkçılık sektöründe Avrupa'nın en önde gelen ülkelerindendir.

Balıkların ihracatı söz konusu olduğunda özellikle Muğla ilinde üretilen balıkların öncelikle Güllük Limanı ve İzmir Limanı vasıtasıyla dünyaya ihraç edilmektedir. Fakat bu balık ürünleri Muğla'nın dünyaya açılan en önemli kapısı olan Bodrum Milas Havaalanı ve Dalaman Havaalanı vasıtasıyla taşınmamaktadır. Dünyada balık ithal eden ülkeler öncelikle balığın taze olarak ellerine ulaşmasını istemektedirler. Fakat Türkiye'den ihraç edilen balık ürünleri gemiler vasıtasıyla ihraç edilmektedir ve buda zaman kaybına yol açmaktadır. Birçok ülke ihracı kargo uçakları vasıtasıyla gerçekleştirmektedir.



2.2. Bodrum Yarımadası ve Yakın Çevresi Gelişme Potansiyeli Değerlendirme Sentez Çalışması (1/100.000)

2.2.1. Çalışma Alanı Sınırı ve Kapsamı



Bodrum-Milas Haritası

1/100.000 çalışması kapsamında çalışma alanı sınırı Muğla'nın Milas ve Bodrum ilçeleri olarak belirlenmiştir. Bunun sebebi Bodrum'un Milas'la yakın ilişki içinde olmasıdır.

Bodrum ve Milas Muğla'nın 12 ilçesinden 2'sidir. Muğla Türkiye'nin güneybatısında yer alırken Bodrum ve Milas ilçeleri birbirine komşudur ve Muğla ilinin batıdaki 2 ilçesidir. Kuzeyinde Aydın iline bağlı Didim, Söke, Koçarlı, Karpuzlu ve Çine ilçeleri ile Milas'ın sınırı vardır. Doğusunda ise Muğla ilinin Yatağan ve merkez ilçeleriyle komşudur. Yine doğudaki bu komşularda Milas ilçesinin komşularıdır. Bu bölgenin güneyinde Gökova Körfezi yer almakta batısında ise Ege Denizi yer almaktadır. Bodrum ilçesinin Milas dışında komşusu bulunmamaktadır.

Bodrum ilçesi 656 km² Milas ilçesi ise 2.068 km²'dir. Toplamda bu bölge 2.724 km²'lik bir alan teşkil etmektedir. Bu bölge Muğla ilinin %21'ini oluşturmaktadır. Bodrum ile

Milas arasında 48 km. mesafe bulunmaktadır. Bodrum ilçesinin 10 beldesinin yanı sıra 19 da köyü bulunmaktadır. Milas ise 5 beldesinin yanı sıra 113 adet köye sahiptir. Toplamda 15 belde 132 adet köy bulunmaktadır.

2.2.2. Analiz Sentez Çalışmaları

İlçe	1990			2000			Yıllık Nüfus Artış Hızı(%)		
	Toplam	Şehir	Köy	Toplam	Şehir	Köy	Toplam	Şehir	Köy
Muğla	198080	364729	562809	268341	446987	715328	30,35	20,33	23,97
Milas	98710	28741	69969	112808	38063	74745	13,35	28,08	6,6
Bodrum	56821	20931	35890	97826	32227	65599	54,31	60,29	43,15

1990 ve 2000 Yılları Şehir ve Köy Nüfusları

İlçe de avcılık yoluyla üretim yapan 378 adet ruhsatlı balıkçı gemisi mevcuttur. 1.000 adet ruhsatlı balıkçı, avcılık yoluyla denizlerden yıllık 1500 ton dolayında balık elde etmektedir. İlçede 7 adet su ürünleri kooperatifi 235 ortakla faaliyet göstermektedir.¹

Bodrum deniz ticaret odası kayıtlarına göre ise 230 ortaklı 7 adet su ürünleri kooperatifi bulunmaktadır.

İlçe genelinde balıkçıların Deniz, Lagün ve Dalyanlardan avladıkları toplam balık miktarı 57.000 ton civarını bulmuştur. Yarım ada genelinde 25 gırgır, 13 trol, 46 gırgır yardımcı teknesi ve 1405 adet de uzatma, parakete, kıyı sürütme vb. av yardımcı malzemesi bulunmaktadır. Balıkçılık sektöründe istihdam edilen toplam kişi sayısı ise 5609'dur.²

Bodrum ilçesi alanına oranla kıyı şeridi uzunluğu kıyıların girintili çıkıntılı olması sebebi ile fazladır. Çok sayıda kapalı koyun bulunması, ağ kafeslerde balık üretimine uygun bir ortam yaratmıştır. 1985 yılından itibaren ağ kafeslerde özellikle çipura ve levrek üretimi başlamış,80'li yılların sonunda işletme sayısında önemli artış olmuştur.

Bodrum ilçesinde hâlihazırda projesi onaylı ve kiralamasını yapmış 34, kiralama işlemlerini yapamamış 8 olmak üzere toplam 42 adet balık üretim işletmesi bulunmaktadır.

¹ Bodrum İlçe Tarım Müdürlüğü 2004 Yılı Brifing Raporu Sayfa: 6

² Deniz Ticaret Odası Bodrum Şubesi Kayıtları

İşletmelerin proje kapasiteleri itibariyle üretim miktarı 6.200 ton/yıl, fiili kapasiteleri itibarıyla 7.700 ton/yıl dolayındadır.¹

Yarım ada genelinde Kültür Balıkçılığı yapan 113 adet şirket bulunmaktadır. Bu şirketlerin balık üretimi yaptığı:

- 600 adet 5x5 metre ahşap
- 400 adet sekizgen ahşap
- 680 adet Plastik-PVC daire olmak üzere Toplam 1680 adet havuz bulunmaktadır.

Değerlenen işletmelerde 200'ü veteriner, su ürünleri mühendisi, biyolog ve ziraat mühendisi, 2700'ü vasıfsız işçi olmak üzere 2900 kişi sektörde istihdam edilmiştir. Ayrıca bu sektör yan sanayisinde 400 kişi istihdam yaratmıştır.²

2004 yılında 1500 ton balık avlanmış ve kültür havuzlarında 7.700 ton balık üretilmiştir. Bu üretimden 46.000.000 YTL gayri safi hâsıla elde edilmiştir.³

Cinsi	Üretim (Ton)
Alabalık	7.000
Çipura	14.500
Levrek	16.000
Toplam	37.500

Tablo 3.1.1.: 2005 Yılı Kültür Balıkları Üretim Miktarı¹

Yine DTO kayıtlarına göre Kültür balıklarının ihracatı ve pazarlanması ile 150.250.000 Euro gayri safi hâsıla elde edilmiştir.

Cinsi	İhracat Yapılan Ülkeler	Miktar (Ton)
Alabalık	İskandinav Ülkeleri	5000
Çipura	İtalya-İspanya-Fransa-Ortadoğu-Yunanistan	6000
Levrek	İtalya-İspanya-Fransa-Ortadoğu	9000
Toplam		20000

Tablo 3.1.2.: Bodrum'da Üretilen Kültür Balıklarının İhraç Edildiği Ülkeler

¹ Bodrum İlçe Tarım Müdürlüğü 2004 Yılı Brifing Raporu Sayfa: 7

² Deniz Ticaret Odası Bodrum Şubesi Kayıtları

³ Bodrum İlçe Tarım Müdürlüğü 2004 Yılı Brifing Raporu Sayfa: 7

Yetiştiricilik	İşletme Sayısı	Kapasite	2005 yılı Üretimi	Üretim Değeri (YTL)
Çipura-Levrek	184	51.683 ton/yıl	30.400 ton/yıl	197.975.000,00
Alabalık	64	7.187 ton/yıl	7.200 ton/yıl	24.200.000,00
Kuluçkahane(Yavru)	6	92.500.000adet/yıl	68.240.950adet/yıl	16.788.000,00

Tablo 3.1.3.: Muğla İli Su Ürünleri İşletmelerinin Sayıları, 2005 yılı Üretim ve Üretim Değerleri¹

İlçeler	Projesi onaylı kiralamasını yapmış, üretimde					
	Deniz(Ağ Kafes)		Toprak Havuz		Kuluçkahane	
	Sayı	Kapasite (ton/yıl)	Sayı	Kapasite (ton/yıl)	Sayı	Kapasite (ton/yıl)
Merkez	0	0	0	0	0	0
Bodrum	41	23.827	0	0	2	13.500.000
Datça	0	0	0	0	0	0
Fethiye	0	0	0	0	0	0
Köyceğiz	0	0	0	0	0	0
Marmaris	12	1.201	0	0	0	0
Milas	72	25.339	59	1.316	4	79.000.000
TOPLAM	125	50.367	59	1.316	6	92.500.000

Tablo 3.1.4.: Muğla İlindeki Su Ürünleri İşletmelerinin Sayıları ve İlçelere Göre Dağılımı²

Bu tablolar göze alındığında öncelikle mevcut balık çiftliklerinin yerleri saptanmıştır. Tablolara bakıldığında Milas ilçe sınırları içinde 72 adet balık çiftliği olduğu tespit edilmiştir. Bu rakam Bodrum ilçesi için 41 olarak belirlenmiştir. Su ürünleri kanunu incelendiğinde bazı yer seçim kriterleri yer almaktadır. Bunlar;

- Deniz ve iç sularda ağ kafeslerde üretime tahsis edilecek alan, rotasyona imkân verecek şekilde, kafeslerin işgal ettiği alanın iki katından az olamaz. Gerekliğinde kafeslerin yerinin il müdürlüğünce değiştirilmesi sağlanır. Denizde ve iç sularda, her türlü can ve mal emniyetinin temini bakımından, ağ kafeslerin kurulduğu saha ile kuluçkahanelerin denizden su alım ve deşarj sistemleri şamandıra ve çakar şamandıralar kullanılarak belirlenir. Denizde seyir emniyeti yönünden, IALA³ standartlarında, gece ve gündüz mânia işaretleri ile gösterilir. İşaretlemede kullanılan şamandıra ve çakar şamandıralar kiralanan alanın dışına taşamaz.⁴

¹ Muğla Tarım İl Müdürlüğü

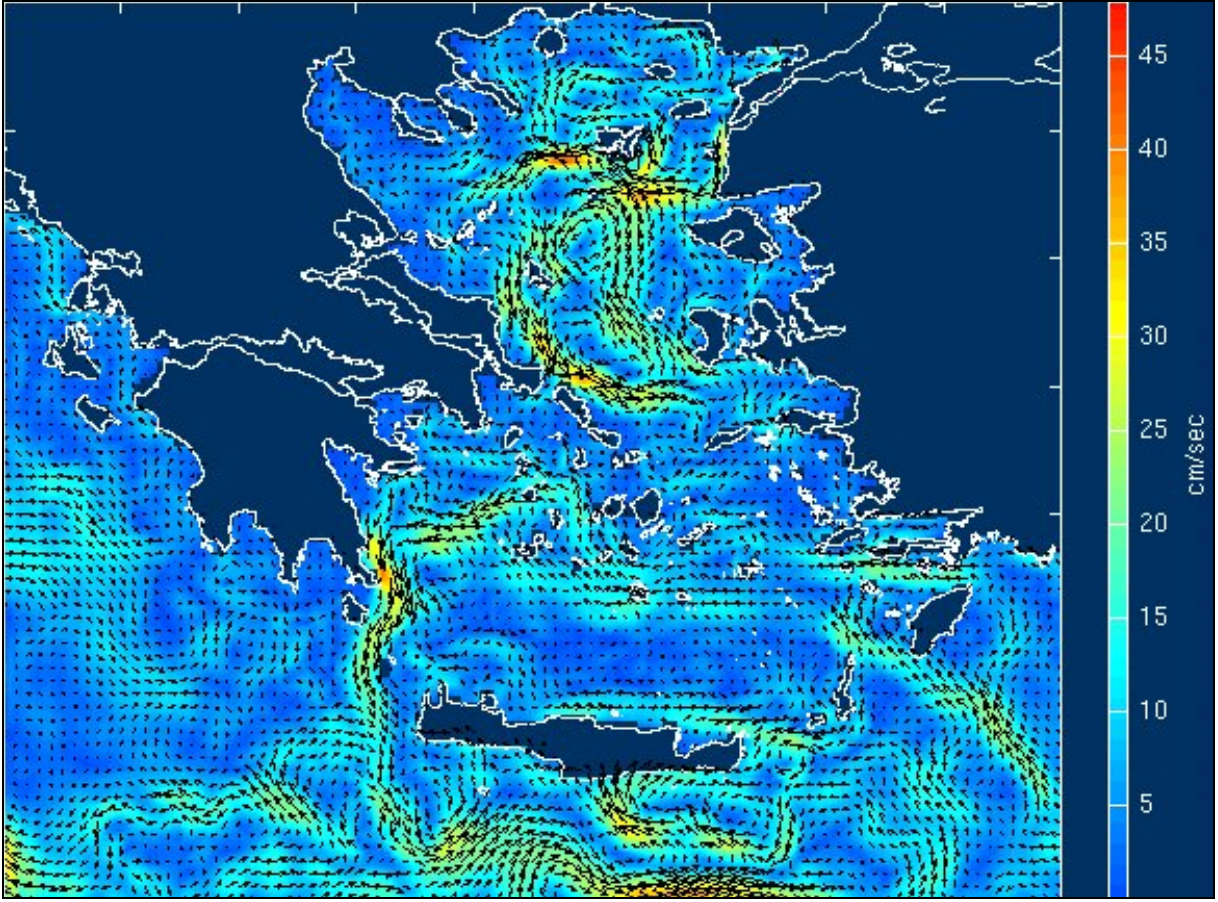
² Muğla Tarım İl Müdürlüğü, 15.03.2006

³ Uluslar arası Fener Otoriteleri Birliği

⁴ Su Ürünleri Yetiştiriciliği Yönetmeliği Madde 5 f,g,h,i,j,k,l,m bentleri

- Denizlerde, çevre düzeni planı çalışmaları sonucunda su ürünleri yetiştiriciliğine ayrılan alanlarındaki, yetiştiricilik tesisleri arasındaki mesafe, proje kapasitesi, su derinliği, akıntı hızı ve yetiştiricilik teknikleri ile bu konudaki İl Müdürlüğünün görüşü dikkate alınarak Bakanlık merkez teşkilatı tarafından belirlenir. Çevre düzeni planı çalışması yapılmayan alanlarda, iki orkinos yetiştiriciliği (besiciliği) işletmesi arasındaki mesafe ile denizlerde ağ kafes işletmeleri ve orkinos yetiştiriciliği (besiciliği) işletmeleri arasındaki mesafe iki kilometreden; denizlerde ağ kafes yetiştiricilik tesislerinde bir kilometreden az olmamak üzere, proje kapasitesi, su derinliği, akıntı hızı gibi kriterler esas alınarak oluşturulan il müdürlüğü görüşü dikkate alınarak Bakanlık merkez teşkilatı tarafından belirlenir.¹
- Kuluçkahaneler ile diğer su ürünleri işletmeleri ve iki kuluçkahane arasındaki mesafe, tesislerin proje kapasiteleri, su alım ve deşarj sistemleri ve üretim teknikleri esas alınarak Su Ürünleri Araştırma Enstitüleri, Su Ürünleri Üretim İstasyonları veya ilgili bilimsel kuruluşlarca hazırlanacak rapor ve İl Müdürlüğü görüşü dikkate alınarak Bakanlık merkez teşkilatı tarafından tespit edilir.¹
- Su ürünleri yetiştiriciliği yapılacak alanların verimli kullanımının sağlanması için, su ürünleri yetiştiriciliği projelerinin minimum kapasiteleri Bakanlık merkez teşkilatınca belirlenir.¹
- Ağ kafeslerde su ürünleri yetiştiriciliği yapılacak alanlarda, soğuk su balıkları yetiştiriciliğinde, 20°C nin üzerindeki su sıcaklık periyodu ile donma varsa, donmanın başlangıç ve bitiş tarihleri dikkate alınarak üretim planlaması yapılır.¹
- Açık deniz (Off-shore) yetiştiriciliği, denizlerde, kapalı koy ve körfezlerin dışında, su derinliği asgari kırk metre olan yerlerde uygun teknolojiler kullanılarak yapılır. Ancak, proje kapasitesi, su derinliği, akıntı hızı ve yetiştiricilik tekniğinin uygun olduğu durumlarda ise Bakanlık merkez teşkilatının görüşü alınarak, derinliği kırk metreye ulaşmayan sahalarda da açık deniz yetiştiriciliğine izin verilebilir.¹
- Denizlerde ağ kafeslerde su ürünleri yetiştiriciliği için ihtiyaç duyulan kara alanlarının büyüklüğü, Bakanlık merkez teşkilatı ve/veya il müdürlüğü tarafından belirlenir.¹

¹ Su Ürünleri Yetiştiriciliği Yönetmeliği Madde 5 f,g,h,i,j,k,l,m bentleri

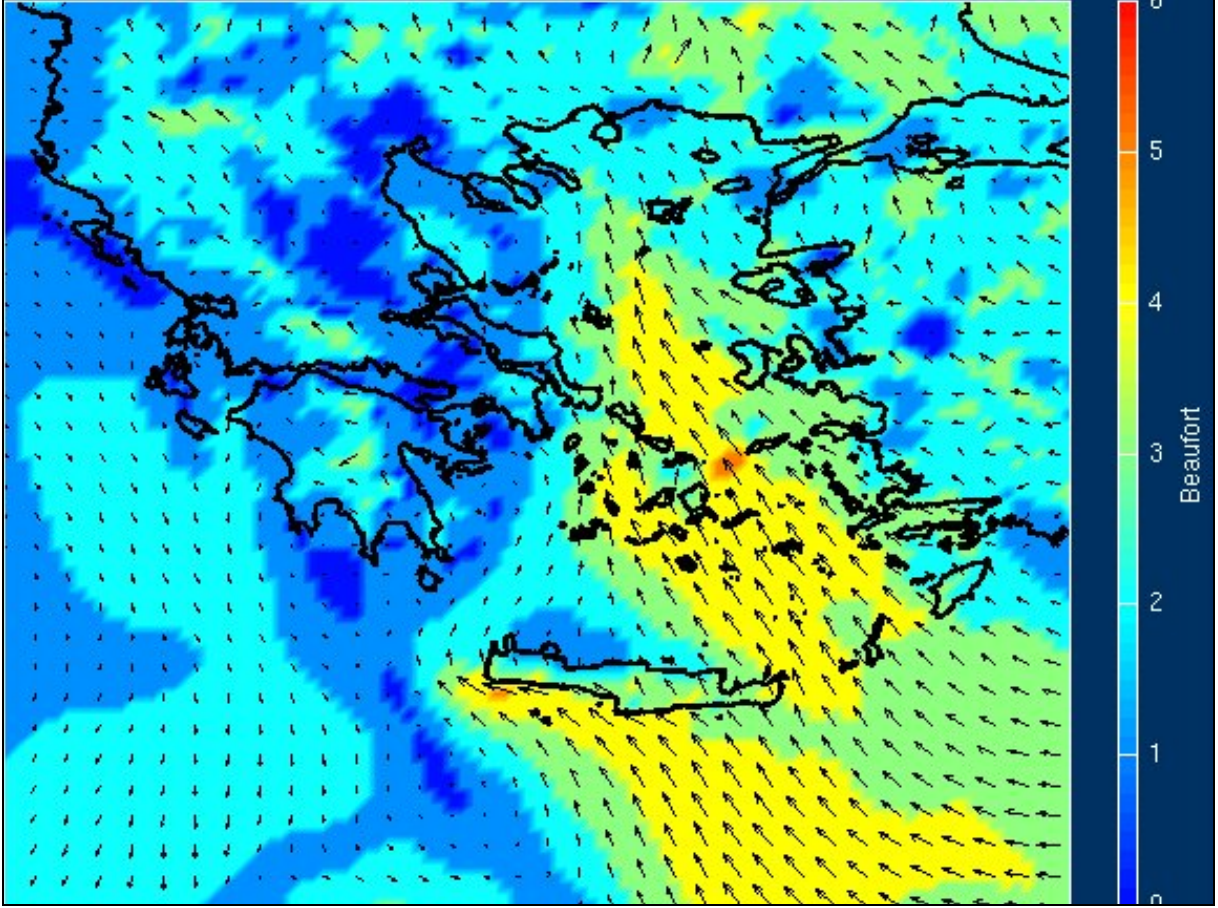


Resim 3.1.1.: Ege Denizi Akıntı Yönleri ve Hızları¹

Yunan araştırmacılar tarafından hazırlanan Ege Denizi'nin akıntı yönleri incelediğinde yıl ortalamasına bakıldığında akıntının genelde kuzey ve kuzeybatı yönünde olduğu görülmektedir. Ege Denizi'nin iç kesimlerine bakıldığında zaman ise akıntı hızının artmakta olduğu fakat yönünün değişmediği görülmektedir.

Ege Denizi yüzeyindeki rüzgar hızı yine balık çiftlikleri açısından önemli bir kriter olarak saptanmaktadır. Deniz yüzeyinden itibaren ilk 10 m de meydana gelen bu oluşum Ege Denizi'nde yine akıntı gibi kuzey kuzeybatı olarak görülmektedir. Hızı ise yıl ortalamasına bakıldığında 2,5 Beaufort civarındadır.

¹ Hellenic Center for Marine Research, Anavissos, YUNANİSTAN



Resim 3.1.2.: Ege Denizi Rüzgar Hızları ve Yönleri (10m)¹

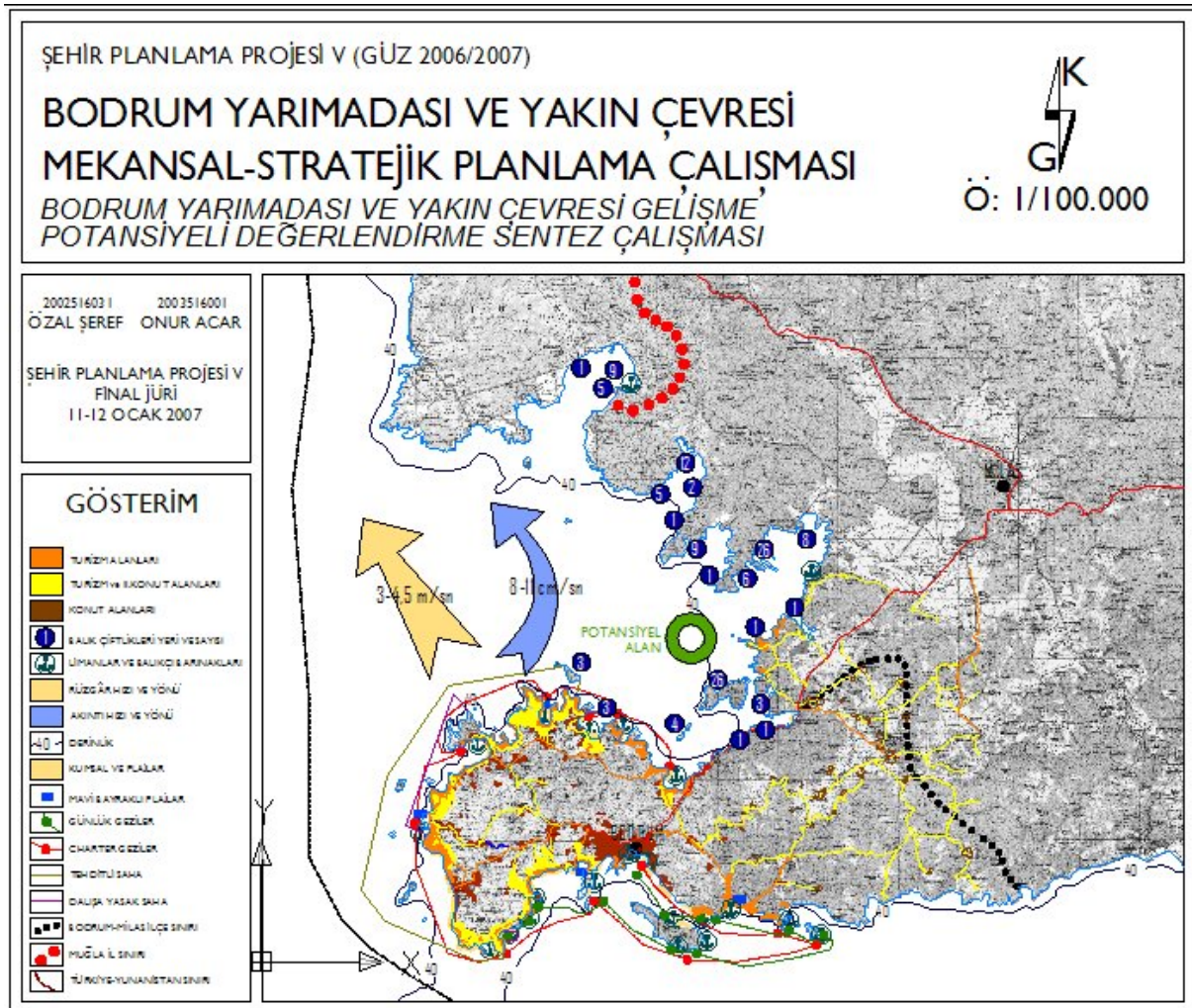
Yer seçim kriterleri kapsamında Bodrum yarımadası ve yakın çevresi olarak Milas düşünüldüğünde charter turları, günü birlik yat turları, dalışa yasak sahalar, tehditli sahalar, turizm potansiyeli yüksek kumsallar, mavi bayraklı plajlar ve limanlar ayrıca balık çiftliklerinin yer seçiminde göz önünde bulundurulmuştur. Bu kriterler doğrultusunda mevcut balık çiftliklerinin kriterlere uygun olup olmadığı tespit edilmiş ve sonuca gidilmiştir.

2.2.3. Değerlendirme

1/100.000 çalışması kapsamında Bodrum ve Milas ilçelerinde elde ettiğimiz verilere göre konumuz olan balık çiftliklerinin turizme olan etkisi hakkında geniş bir bilgi edinildi.

¹ Hellenic Center for Marine Research, Anavissos, YUNANİSTAN

Öncelikle Bodrum ilçesinin kuzeyinde yer alan balık çiftliklerinin turizm ile olan ilişkisi incelendiğinde balık çiftliklerinin deniz kirliliği açısından herhangi bir olumsuz etkeninin olmadığı gözlemlenmiştir. Daha önce yapılan bilimsel araştırmalarla bu kanıtlanmıştır. Fakat bu balık çiftliklerinin kıyıdaki kullanım açısından görüntü kirliliğine yol açtığı gözlemlenmiştir. Bu sorunun giderilmesi amacıyla ve su ürünleri yetiştiriciliği yönetmeliği gereğince balık çiftliklerinin 40 metre derinlik sınırının dışına çıkarılması hedeflenmiştir. Bu hedef kapsamında dikkat etmemiz gereken husus ise kıyıdaki kullanımlar ve denizdeki ulaşım güzergâhları olmuştur. Kıyıdaki kullanımlarda dikkat etmemiz gereken hususlardan bir tanesi de yerleşim lekesinin olup olmadığıdır. Ayrıca balık çiftliklerine gösterilecek potansiyel alanın hiçbir deniz güzergâhının üzerinde bulunmaması gerektiği saptanmıştır.



2.3. Bodrum Yarımadası Mekânsal Gelişme Strateji Planı (1/25.000)

2.3.1. Çalışma Alanı Sınırı ve Kapsamı

1/25.000 strateji planı çalışmaları kapsamında Bodrum Yarımadası çalışma alanı olarak belirlenmiştir. Daha önce yapılan 1/500.000 ve 1/100.000 ölçeklerinde yaptığımız çalışmalarda önce Muğla daha sonra Bodrum özeline inilmesi amaçlanmıştır.

Bodrum ilçesi Türkiye'nin güneybatısında yer almaktadır. Muğla'nın en batı ilçesi olan Bodrum ayrıca ilin en önemli turizm merkezlerinden biridir. Bodrum ilçesi 10 adet belde belediyesinden oluşmaktadır. Bu belediyeler Konacık, Ortakent-Yahşi, Bitez, Yalıkavak, Göltürkbükü, Gümüşlük, Turgutreis, Mumcular, Yalı ve Gündoğan belediyeleridir.

Bodrum'un kuzeyi, batısı ve güneyi Ege Denizi ile çevrilidir. Bodrum ilçesinin doğusunda ise Muğla'nın diğer bir ilçesi olan Milas yer almaktadır. Bodrum'un Milas'a olan uzaklığı 48 km dir.

2.3.2. Analiz Sentez Çalışmaları

Yapılan üst ölçekli çalışmalar sonucunda balık çiftliklerinin yer seçimine ilişkin potansiyel alan belirlenmiştir. Bu ölçek çalışmalarında ise daha çok mekana ilişkin kararlar alınacak ve hesaplamalar yapılacaktır.

Yerleşim Yeri	Yıllar						Yıllık Nüfus Artış Hızı(%)		
	1990 Genel Nüfus Sayımı			2000 Genel Nüfus Sayımı			Şehir	Köy	Toplam
	Şehir	Köy	Toplam	Şehir	Köy	Toplam			
Ege Bölgesi	4344471	3250506	7594977	5495575	3443206	8938781	23.50	5.76	16.29
Muğla	198080	364729	562809	268341	446987	715328	30.35	20.33	23.97
Bodrum	20931	35890	56821	32227	65599	97826	43.15	60.29	54.31

Muğla ve Bodrum Nüfusları¹

¹ Türkiye İstatistik Kurumu

Bodrum ilçesi nüfus artış hızına bakıldığında hem Türkiye hemde Muğla iline oranla çok daha hızlı bir artış olduğu görülmektedir.

Yıllar	Bodrum Nüfus	Bitez Nüfus	Göl-türkbükü Nüfus	Gümüşlük Nüfus	Gündoğan Nüfus	Konacık Nüfus	Mumcular Nüfus	Ortakent Yahşi Nüfus	Turgutreis Nüfus	Yalı Nüfus	Yalıkavak Nüfus
1940	5825	636	591	776	578	184	631	1666	830	1166	1678
1945	4963	726	599	780	603	235	754	1790	908	1288	1805
1950	4701	827	704	867	671	254	924	1892	1454	1449	1990
1955	4848	812	742	1014	745	210	1010	1913	2958	1587	2073
1960	5047	1202	832	1062	832	218	1155	1905	3108	1745	2207
1965	5136	1263	850	1014	823	225	1321	1949	3251	1938	2214
1970	6077	1019	131	1051	831	234	2003	1728	3385	2044	2188
1975	7858	1021	1085	991	809	231	1645	1765	3520	2119	2083
1980	9799	1040	1150	1007	887	216	1472	2077	3974	2284	2148
1985	12949	1192	1374	1005	1005	386	1722	2048	4492	2415	2284
1990	20931	2094	2223	1578	2084	828	2247	2785	7827	2976	3780
1997	24385	2573	2786	3633	2393	2171	2063	4136	9905	2933	5223
2000	32227	4983	3851	3170	3384	4035	2166	5559	16188	4670	7694

Bodrum İlçesi Belde Belediyeleri Nüfusları

Bodrum ilçesi belde belediyeleri nüfuslarına bakıldığında Turgutreis'in diğer belediyelere oranla daha ön plana çıktığı görülmektedir. Buda Turgutreis'in Bodrum'dan sonra bir alt merkez olduğu söylenebilir. Turgutreis'ten sonra Yalıkavak ön plana çıkan diğer belediye olarak göze çarpmaktadır.

Mekâna ilişkin strateji gereği bazı eşik ve potansiyeller saptanıldı. Balık çiftikleri için eşik olarak turizm alanları, önemli koylar, mavi bayraklı plajlar, yat güzergâhları, 40 m derinlik sınırı olarak belirlendi. Bunun dışında birinci, ikinci ve üçüncü derece arkeolojik sitler, birinci, ikinci ve üçüncü derece doğal sitler önemli bir eşik oluşturmıştır.

Potansiyel olarak ise akıntı yönünün ve hızının uygunluğu, rüzgâr yön ve hızının uygunluğu ve balık potansiyelinin fazla olması düşünülmüştür.

Turizm alanları açısından düşünüldüğünde eşik olarak birinci, ikinci ve üçüncü derece arkeolojik sitler ve birinci derece doğal sit en önemli eşik olarak görülmektedir. Ayrıca strateji gereği yarımada yer alan ve yarımada'nın devamlılığı için önemli olan narenciye alanları, zeytin alanları, sulu ve kuru mutlak tarım alanları

turizm için eşik oluşturmaktadır. Turizm açısından potansiyel olarak Bodrum markası ön plana çıkmaktadır.

Bodrum Tarihi

Halikarnassos'ta (Bodrum'un eski adı) M.Ö. 484 yılında doğan ve "Tarihin Babası" olarak bilinen HEREDOT'a göre Bodrum Dor'lar tarafından kurulmuştur. Daha sonra Karya ve Leleg'ler bu bölgeye yerleşmişlerdir. M.Ö.650 yılında Megeralılar gelerek şehri genişletmişler adını da Halikarnassos olarak değiştirmişlerdir. Bodrum M.Ö. 386 yılında Persler'in egemenliğine girmiştir.

Halikarnassos en parlak devrini M.Ö. 353 yılında Karya bölgesinin başkenti olunca yaşamıştır. Dünyanın yedi harikasından biri olan Mausoleum bu dönemde Kral Mausolos'un anısına kızkardeşi ve aynı zamanda karısı olan Artemisia tarafından yaptırılmıştır.

Bodrum M.Ö. 192 Romalıların eline geçmiş ancak bu dönemde önemli bir gelişme göstermemiştir. M.S. 395 yılında Bizanslıların, M.S. XI yüzyılda Türklerin eline geçmiştir. I. Haçlı savaşlarında Bizanslıların, XIV. yüzyılda tekrar Türklerin eline geçmiştir. 1415 yılında Rodos Şövalyelerinin eline geçmiştir. 1522 yılında Kanuni Sultan Süleyman döneminde tekrar Osmanlı İmparatorluğuna katılmıştır. Cumhuriyetin ilanından sonra adı Bodrum olarak değiştirilmiştir.

Tarım

Bodrum İlçesi toplam nüfusunun %26'sı çiftçi, %10'unun da bir şekilde çiftçilikle bağlantısı bulunmaktadır.

Arazi Çeşitleri	Alan (ha)	Oran (%)
Tarım arazisi	15.373,2	27,6
Ormanlık saha	34.144,1	61,3
Mera ve hazine arazisi	3.286,3	5,9
Ürün getirmeyen yerler	2.896,4	5,2
Toplam	55.700,00	100,00

Bodrum ilçesi bitkisel üretimi su sorunları ve turizm rantının yaptığı baskı sebebi ile giderek azalmaktadır. Ayrıca faal olmayan 2 adet tarımsal amaçlı kooperatif bulunmakta olup 98 ortaklıdır.

15.373,2 hektarlık tarım arazisinin 1900 hektarı sulu tarım alanıdır bunun 1200 hektarlık kısmı devlet sulaması 700 hektarlık kısmı ise şahıs sulaması altındadır. Kuru tarım alanlarının toplamı 7300 hektar'dır.

Tarım Arazisi	Alan (Ha)	Oran (%)
Sulu Tarım (Devlet)	1200,0	7,8
Sulu Tarım (Şahıs)	700,0	4,6
Kuru Tarım	7300,0	47,5
Diğer	6173,2	40,2
Toplam	15373,2	100,0

Sulanabilen toplam tarım arazisinin %12,4 oranındadır. Bu durum Bodrum genelinde sulama sorununun bir göstergesi olarak görülebilir.

Bodrum ilçesi tarım arazilerini ilçenin doğu yöresindeki Karaova (Mumcular) Bölgesi ve batıda küçük sahil ovacıklarından oluşan Sıralavaz Bölgesi olarak iki bölümde incelemek mümkündür.

Karaova (Mumcular) Bölgesinin tamamı 1995 yılına kadar kuru tarım arazisi iken bu yılda DSİ Mumcular Sulama Sisteminin devreye girmesiyle bölgede 1200 ha'lık alan sulamaya açılmıştır.

Batıdaki Sıralavaz Bölgesinde ise ağırlıklı olarak narenciye ve sebze bahçeleri bulunmaktadır. Bu bölge gün geçtikçe yoğun bir yapılaşmaya ve yerleşime sahne olmaktadır. Yıldan yıla artan nüfus karşısındaki su ihtiyacı nedeniyle açılan derin kuyular narenciye bahçelerinin sulandığı eski kuyuları kullanılmaz hale getirmekte ve kuraklık nedeniyle çoğunluğunu yerli Bodrum mandarini sahalarının oluşturduğu (40–60 yaş arasındaki ağaçlardan oluşan) narenciye alanları bakımsızlığa terk edilerek kurumakta, yerini konut ve turistik tesislere bırakmaktadır.

İlçenin doğu kısmında bulunan Karaova bölgesinde ise eğimli alanlar çoğunlukta olup, kıraç arazilerden oluştuğu için genellikle işlenememektedir. İşlenen alanlarda da verim düşük olmaktadır. Eğimli araziler içerisindeki zeytinliklerde veya zeytinli tarlalarda mevcut zeytin ağaçlarının bakımı da yapılamamaktadır.

İlçede zeytin, hububat, narenciye, sebze ve tütün yetiştiriciliği ağırlıktadır, ancak tütün kotalarının azaltılması ile son yıllarda tütüncülük iyice azalmıştır.

Tarımsal Arazi Kullanımı	Alan (Ha)	Oran (%)
Zeytinlik	8876	57,7
Ekilemeyen Alan	2896	18,8
Ekilen Tarla Arazisi (hububat)	2855	18,6
Narenciye	509	3,3
Sebze (Açıkta)	141	0,9
Meyve bahçesi	63	0,4
Sebze (Örtü Altı)	17	0,1
Bağ	16	0,1
Toplam	15373	100,0

Bodrum ilçesinde geniş bir üretim yelpazesi vardır. Üretilen ürünler:

- Hububat; Buğday, arpa, çavdar, yulaf, darı, mısır,
- Bakliyat; bakla, mercimek, nohut
- Sanayi; bitkileri: tütün, susam
- Yem bitkileri; fiğ, yulaf
- Diğer bitkiler; bakla, bamyacı, barbunya, biber, domates, fasulye, hıyar, sakız kabağı, ıspanak, lahana, marul, patlıcan, pırasa, sarımsak, soğan, kavun, karpuz, turp, börölce.
- Meyve: armut, ayva, erik, şeftali, badem, keçiboynuzu, nar, kayısı, incir
- Narenciye: limon, portakal, mandalina, altıntop dur.

Zeytin Alanları	Alan (Ha)	Meyve Veren Ağaç Sayısı (Adet)	Üretim (Ton)
Zeytinlikler	8876	1.350.000	27.000

Elde edilen bu zeytinin 500 tonu sofralık zeytin olarak ayrılmakta geri kalan 26.500 tonu ise zeytinyağı üretiminde kullanılmaktadır. Zeytin alanlarında hektar başına ortalama 3 tonluk bir zeytin üretimi söz konusudur. Genelde 50–60 yaş civarı ağaçları olan zeytinliklerde sulama genel olarak yapılmadığı için verim kaybının söz konusu olduğu yetkililerce belirtilmektedir. (Zeytinlikler ürünü bir sene çok bir sene az vermektedir. Yukarıdaki veriler ürünün çok olduğu yıla aittir.)

Bodrum genelinde narenciye ve meyve üretimi incelendiğinde mandalina üretiminin yüksek olduğu görülmektedir. Toplam mandalina üretimi 2004 yılı verilerine göre 4630 ton olmuştur. Ancak su sıkıntısı ve yağış alınamaması mandalina bahçelerinde verim kaybına ve kuraklığa neden olmaktadır. İlçedeki mandalina üreticileri mandalinacılık ile turizm sektörünün getirdiği rant arasında tercihte bulunma sıkıntısı içerisinde. Yer yer mandalina bahçelerinin bakımsızlıktan kuruduğu ve yerini turizm sektörünün etkisiyle konut yerleşimine bıraktığı görülmektedir.

Bodrum ilçesinde incir üretimi de gelişmiştir toplam incir üretimi 2004 yılı verilerine göre 112 ton olmuştur bu üretim Muğla ili toplam üretiminin %20 sini oluşturmaktadır. Üretim miktarları ve ağaç sayıları göz önüne alındığında verim ortalamasının Muğla ilinden yüksek olma nedeni ortaya çıkmaktadır.

Ayrıca Çiçek serası 80 da alanda çiçek seracılığı yapılmakta ve dış mekan ağırlıklı olarak çiçek satışı ve peyzaj düzenlemeciliği yapılmaktadır

Toplam tarımsal gelir;

Bodrum ilçesinde tarım sektörü giderek gerilemesine rağmen ekonomiye katkısı ve yarattığı istihdam ile hala ekonomik hayatta önemli bir paya sahiptir.

Belde sakinlerinin bir kısmı küçük çapta sünger avı ve balıkçılık ile uğraşmaktadır.

Beldede hayvancılık neredeyse yoktur. Hobi olarak veya kişisel ihtiyaçlar doğrultusunda aile işletmeciliği şeklinde hayvansal üretimden bahsedilebilir.

Geçmiş dönemlerde halkın en önemli geçim kaynakları arasında bulunan bitkisel ve hayvansal üretim bugün gelinen noktada neredeyse yok olmaktadır. Tarımda çalışan iş gücü 50-60 yaş arası insanlardan oluşmakta ve üretim büyük oranda kişisel

ihtiyaçlar seviyesine düşmektedir. Bu da sektörün geleceğini tehdit eder hale gelmiştir. Diğer yandan;

- Büyük oranda tarımsal sulamanın yapılamayışı,
- Açılan derin kuyular sebebi ile geleneksel sulama kuyularının kuruması,
- Toprak rantının artması ile tarım arazilerinin konut veya turizm sektöründe değerlendirilmeye çalışılması,
- İlaç, gübre ve yakıt gibi üretim maliyetlerinin her gün artmasına rağmen ürün getirilerinin yeterince artmaması,
- Kalitesiz üretim ve verim kaybından ötürü ilçe tarımının rekabet gücünün azalması,
- Üreticideki teknik ve maddi yetersizliklerden kaynaklanan verim düşüklüğü
- Tarım sektörünün önündeki ciddi problemler olarak durmaktadır.

Beldenin doğu tarafında bulunan Karaova bölgesinde mumcular sulama sistemi devreye girerek 1200 hektarlık bir alan sulamaya açılmış ve kısmen de olsa sulama sorunu çözülebilmiştir. Ancak bitkisel ve hayvansal üretimi geliştirici ve teşvik edici, çiftçiyi bilinçlendirmeye yönelik projeler bulunmamaktadır. Özellikle çiftçiye maddi ve teknik anlamda yardımcı olan ve günün gelişen koşullarında kaliteli tarım üretimini destekleyen rekabetçi projeler tarım konusundaki açmazı çözebilecektir. İlçe tarım üretiminin ilçeye yeten ve turizm ihtiyaçlarını karşılayan bir noktaya getirilmesi gerekmektedir.

Turizm

Yerleşme	Belediye Belgeli			Bakanlık Belgeli			Toplam		
	Adet	Oda	Yatak	Adet	Oda	Yatak	Adet	Oda	Yatak
Bodrum	151	5550	11693	82	6986	14314	233	12536	26007
Bitez	58	1629	4201	20	976	2118	78	2605	6319
Göltürkbükü			1037	9	1111	2354			3391
Gümüşlük	16	270	731	1	167	350	17	437	1081
Gündoğan	30	823	1660	6	851	1710	36	1674	3370
Konacık				1	213	638	1	213	638
Mumucular									
Ortakent	46	1576	3676	7	423	862	53	1999	4538
Turgutreis	67	1404	3247	31	3258	7108	98	4662	10355
Yalı	3	733	2243	2	409	944	5	1142	3187
Yalıkavak	57	1367	3135	14	1193	2747	71	2560	5882
Toplam	428	13352	31623	173	15587	33145	601	28939	64768

Bodrum ilçesinde 601 adet işletme dâhilinde toplam 28939 adet oda ve 64768 adet yatak bulunmakta olup belediye belgeli işletmelerin toplam yatak kapasiteleri bakanlık belgeli işletmelere göre daha fazladır. Bodrum ilçesindeki konaklama tesislerinin yatak kapasitesi yerleşmeler bazında incelendiğinde;

İlçede toplam yatak kapasitesine bakıldığında; Bodrum merkezinin 26007 yatak kapasitesi ile ilk sırayı aldığı gözlenmekte olup sırasıyla; 10355 yatak kapasitesi ile Turgutreis, 6319 yatak kapasitesi ile Bitez, 5882 yatak kapasitesi ile Yalıkavak ve 4538 yatak kapasitesi ile Ortakent gelmektedir.

İlçede belediye belgeli işletmelerin toplam yatak kapasitesine bakıldığında; Bodrum merkezinin 11693 yatak kapasitesi ile yine ilk sırayı aldığı gözlenmekte olup sırasıyla; 4201 yatak kapasitesi ile Bitez, 3676 yatak kapasitesi ile Ortakent, 3247 yatak kapasitesi ile Turgutreis ve 3135 yatak kapasitesi ile Yalıkavak gelmektedir.

İlçede bakanlık belgeli işletmelerin toplam yatak kapasitesine bakıldığında; Bodrum merkezinin 14314 yatak kapasitesi ile yine ilk sırayı aldığı gözlenmekte olup sırasıyla; 7108 yatak kapasitesi ile Turgutreis, 2747 yatak kapasitesi ile Yalıkavak, 2354 yatak kapasitesi ile Göltürbükü ve 2118 yatak kapasitesi ile Bitez gelmektedir.

Belediye ve bakanlık belgeli konaklama tesislerinin yatak kapasitelerine bakıldığında her ikisinde de Bodrum merkezi ilk sırayı; belediye belgelilerde Bitez ikinci sırayı, Bakanlık belgelilerde ise Turgutreis ikinci sırayı aldığı gözlenmektedir. Bodrum ilçesindeki konaklama tesislerinin türler bazında en çok çeşitliliğin ve sayının Bodrum merkezinde olduğu ve sırası ile Turgutreis, Bitez ve Göltürbükü'nün takip ettiği gözlenmektedir.

Bakanlık belgeli konaklama tesislerinin sınıflarına göre dağılımında oda ve yatak kapasiteleri ise aşağıdaki tabloda incelenmiştir. (Bakanlık belgeli konaklama tesislerinin yerleşmelerde türler bazında yatak kapasitelerinin listesi Ek 4.4.2 verilmiştir.)

Yatak kapasite miktarı en çok 11622 adet yatakla 4 yıldızlı otellerdedir. Bodrum ilçesinde 3 yıldızlı otel sayısının en fazla olmasına rağmen, yatak kapasitelerine

bakıldığında 4 yıldızlı otellerin payı daha yüksektir. Otellerin doluluk oranları aylara göre incelendiğinde, genel olarak temmuz ve ağustos aylarında bir artış olduğu ve genelde de eylül ayında dengesini koruduğu görülmektedir. Bu otellerin ağırladıkları turist sayıları incelendiğinde ise bir tatil köyünün aldığı payın yüksek olduğu görülmektedir.

2006 (Ağustos) yılında Muğla ili hudut kapılarından ülkemize giren yabancı turistlerin %43'ü Bodrum ilçesini tercih etmektedir. Bu durum, Bodrum'un turistik açıdan önemini ortaya çıkarmaktadır. Bodrum ilçesine gelen turistlerin %28'lik bir oranla İngiltere'den gelmektedir. İngilterenin ardından en çok turist sırasıyla; Hollanda, Almanya, Belçika, İtalya, Yunanistan ve Amerika'dan gelmektedir.

Bodrum merkezde ve merkeze bağlı mahallelerde bulunan otellerin büyük çoğunluğunu 2 ve 3 yıldızlı otellerin oluşturması, merkezde sunulan hizmetin kalitesini olumsuz etkilemektedir. Özellikle merkeze ulaşım ağlarının yetersiz olması, hizmet kalitesini etkileyen bir başka sebep olarak görülmektedir.

Bodrum merkez'e bağlı olan 233 adet otelin sahip olduğu toplam yatak kapasitesi dikkate alınarak, yaz sezonunda %100 kapasite ile hizmet verdikleri düşünülürse Bodrum'un 2005 yılında 32209 kişi olduğu düşünülen kışlık nüfusuna bu sezon 26007 kişilik bir nüfus eklendiği sonucuna varılacaktır. Bu sonuca göre yapılacak altyapı ve hizmet yatırımları, Bodrum'un mevcut kapasitesinin gelişmesine ve ülke ekonomisine olan katkısına artı değer sağlayacaktır.

Elde edilen verilere göre sezon boyunca oteller ağustos ve eylül aylarında yoğun olarak kullanılmaktadır. Yapılan gözlemlere göre sezonun bu döneminde çoğunluğu yaş ortalaması yüksek olan turist gruplar bodrum'u ziyaret etmektedir. Yine aynı veriler doğrultusunda Bodrum'da otellerin doluluk oranlarına göre hizmet kalitesi yüksek konaklama türlerinin çoğunlukla tercih edildiği bilinmektedir.

Bodrum merkeze bağlı Gümbet, Torba, Güvercinlik ve İçmeler mahallelerinin turizm açısından gelişmişlikleri dikkate alındığında; Gümbet'in bünyesinde barındırdığı bar, club disco tarzı eğlence mekânlarıyla ekonomik girdi oluşturduğu, İçmeler ve Torba mahallelerinin ise sahip oldukları oteller ile ekonomik girdi oluşturduğu bilinmektedir.

Ancak Güvercinlik mahallesinin ise gerek merkeze uzaklığı ve ikinci konut ağırlıklı yapılaşmış olması sebebiyle Bodrum gibi turizmin birincil sektör olduğu bir ilçeye yüksek ekonomik bir girdi oluşturmadığı anlaşılmaktadır.

Beldeler bazında, uzun ve geniş bir koya sahip olan Ortakent ve tüm su sporlarına olanaklı kıyıları olan Yalıkavak beldeleri bu özellikleri ile diğer beldelerden ayrılmaktadır. Turgutreis, sınırları içinde bulunan marina ile Bodrum'a deniz ulaşımını olanaklı kılmaktadır. Belde sınırları içinde bulunan otel sayısının Bodrum ilçe bazındaki fazlalığı ve sahip olduğu doğal güzellikleri ile yöreyi ziyaret eden turistler için Turgutreis'in önemini arttırmaktadır. Ayrıca Turgutreis'in bu özellikleri beldeyi 2. bir merkez konumuna taşımaktadır.

Beldeler yatak kapasitelerine göre ayrıştırıldığında Bodrum ilçe merkezindeki konaklama tesisleri yatak kapasitesi olarak diğer beldelerden oldukça üstün durumdadır. Bu üstünlük giren döviz miktarıyla paralel olarak gelişmişlik üstünlüğünü de beraberinde getirmektedir.

2.3.3. Değerlendirme

Daha önce yapılan tüm çalışmalar sonucunda strateji gereği balık çiftliklerinin yer seçimine ilişkin kararın alınması, balık çiftliklerine ilişkin alanın hesaplanması, Türkiye'nin balık tüketiminin arttırılmasına ilişkin hesaplar, balık çiftliklerinin organize işletmelerinin yer alacağı alanın hesabı, turizmin nerelere yayılacağı belirlenmesi ve böylece balık çiftlikleri için gelecek yıllarda eşik oluşturulması 1/25000 çalışmalarının iskeletini oluşturmaktadır.

Tüm bu çalışmaların sonuçlanması için 2030 yılı hedef olarak belirlenmiştir. Bu hedeflere ulaşmak için proje 5 ayrı etaba ayrılmıştır. 2007-2010 ilk etap, 2010-2015 ikinci etabı olurken, 2015-2020, 2020-2025 ve 2025-2030 yılları diğer etapları oluşturmaktadır.

2.3.3.1. Balık Çiftlikleri Alanının ve Balık Tüketiminin Arttırılmasına İlişkin Hesaplar

Öncelikle Türkiye nüfusu 2030 yılına kadar projekte edildi. Bu projeksiyonun yapılmasının amacı Türkiye'nin nüfusunu bularak ileriki yıllarda balık tüketimini arttırmak için gerekli olan balık üretimi miktarını saptamaktır.

1927	13.648.270	1980	44.736.957
1935	16.158.018	1985	50.664.458
1940	17.820.950	1990	56.473.035
1945	18.790.174	2000	67.803.927
1950	20.947.188	2005	68.739.273
1955	24.064.763	2010	74.159.736
1960	27.754.820	2015	79.580.199
1965	31.391.421	2020	85.000.663
1970	35.605.176	2025	90.421.126
1975	40.347.719	2030	95.841.589

Bu projeksiyonda da görüldüğü gibi Türkiye'nin nüfusu 2030 yılında 100 milyona yaklaşmaktadır. Türkiye nüfusu projekte edildikten sonra hedeflediğimiz kişi başına düşen balık tüketim miktarları varsayıldı.

2010	9
2015	10
2020	11
2025	12
2030	13

Balık Tüketim Miktarları (kg/yıl)

Türkiye'nin balık tüketiminde Avrupa ve dünya ülkeleri ortalamasının altında yer aldığı gözlemlenmiştir. Buna göre Türkiye'nin temel protein kaynağı olan balığı daha fazla tüketmesi gerektiği saptanmıştır. Bunun sonucunda da kişi başına balık tüketiminin 2030 yılında 13kg a çıkartılması hedeflenmiştir. Böylelikle Türkiye'nin 2030 yılında ihraç ettiği balık miktarı ve kendi içindeki balık gereksinimi eklendiğinde üretmesi gereken balık miktarı ortaya çıkmaktadır.

2010	889.917
2015	1.061.069
2020	1.246.676
2025	1.446.738
2030	1.661.254

Türkiye'nin Balık Üretim Miktarları (ton/yıl)

Ayrıca Türkiye'nin ihraç ettiği balık miktarının günümüzdeki oranıyla devam ettiği varsayılarak 2030 yılına kadar Türkiye'nin ihraç miktarı saptanmıştır.

2010	222.479
2015	265.267
2020	311.669
2025	361.685
2030	415.314

Türkiye'nin Balık İhraç Miktarları (ton/yıl)

Daha sonra Türkiye'nin günümüzde çipura levrek üretiminin toplam deniz ürünleri üretimine oranı hesaplanmıştır. Buna göre gelecek yıllarda da bu oranın devam ettiği varsayılmıştır. Böylece Türkiye'nin 2030 yılına kadar çipura levrek üretimi hesaplanmıştır.

2010	62.294
2015	74.275
2020	87.267
2025	115.739
2030	132.900

Türkiye'nin Çipura-Levrek Üretim Miktarları (ton/yıl)

Burdan yola çıkarak Muğla'nın çipura levrek üretimi hesaplanmıştır. Muğla'nın çipura levrek üretiminde Türkiye'nin %76 sını karşıladığı hesaplanmıştır. Önümüzdeki yıllarda da bu oranın sabit kalacağı varsayılmıştır. Böylece Muğla'nın üretmesi gereken çipura levrek miktarı saptanmıştır.

2010	47.344
2015	56.449
2020	66.323
2025	87.962
2030	101.004

Muğla'nın Çipura-Levrek Üretim Miktarları (ton/yıl)

Son olarak Muğla ilinin çipura levrek üretiminin %90 ını elinde bulunduran Bodrum ve Milas ilçelerine düşen pay hesaplanmıştır.

2010	42.609
2015	50.804
2020	59.691
2025	79.166
2030	90.904

Bodrum-Milas Çipura-Levrek Üretim Miktarları (ton/yıl)

Araştırmalara göre balık çiftliklerine denizde verilecek alan yıllık 250 ton üretim için 10.000m² olarak belirlenmiştir. Buna göre Bodrum ve Milas için 2030 yılına kadar gerekli alan hesabı yapılmıştır.

2010	170
2015	204
2020	238
2025	316
2030	364

Bodrum-Milas Balık Çiftlikleri İçin Gerekli Alan (ha)

YIL	TÜRKİYE'DE ÇİPURA LEVREK ÜRETİMİ (ton/yıl)	MUĞLA'DA ÇİPURA LEVREK ÜRETİMİ (ton/yıl)	BODRUM-MİLAS ÇL ÜRETİM MİKTARI (ton/yıl)	GEREKLİ ALAN (ha)	TR'DE ÇL ÜRETİMİNİN TOPLAM DENİZ ÜRÜNLERİNE ORANI (%)	MUĞLA'DA ÇL ÜRETİMİNİN TR'YE ORANI (%)	TR'DE YILLIK BALIK TÜKETİMİ (kg)	TR NÜFUSU	TÜRKİYE'NİN DENİZ ÜRÜNLERİ ÜRETİMİ (yıl/ton)	TR'NİN İHRAÇ MİKTARI (yıl/ton)	TR'NİN NE KADARI İHRAÇ EDİLİYOR (%)
2010	62.294	47.344	42.609	170	7	76	9	74.159.736	889.917	222.479	25
2015	74.275	56.449	50.804	204	7	76	10	79.580.199	1.061.069	265.267	25
2020	87.267	66.323	59.691	238	7	76	11	85.000.663	1.246.676	311.669	25
2025	115.739	87.962	79.166	316	8	76	12	90.421.126	1.446.738	361.685	25
2030	132.900	101.004	90.904	364	8	76	13	95.841.589	1.661.254	415.314	25

Balık Çiftlikleri Alan Hesabı

Bodrum ve Milas ilçelerinde üretilecek olan 90 bin ton çipura ve levreğin yaklaşık olarak 600 milyon dolar ekonomiye katkı sağlaması bekleniyor.

2.3.3.2. Balık Çiftliklerine Karada Ayrılacak Yerin ve İstihdamın Hesaplanması

Balık çiftlikleri işletmelerinin karada ayrılacak yerlere gereksinimleri vardır. Bu da depo ve barınak amaçlı olarak kullanılmaktadır. Araştırmalara göre 250 ton balık üretimi için gerekli olan alan 500m² olarak hesaplanmıştır. Burdan yola çıkarak Bodrum ve Milas ilçelerinin alan gereksinimi hesaplanmıştır.

2010	9
2015	10
2020	12
2025	16
2030	18

Bodrum-Milas İçin Karada Gereken Alan Gereksinimi (ha)

Bilim ve Teknik dergisinin Aralık 2006 sayısında balık çiftlikleriyle ilgili yapmış olduğu araştırmada her 30 ton üretimin 1 kişiye istihdam sağladığı belirtilmiştir. Burdan yola çıkılarak Bodrum Milas için gerekli olan istihdam hesabına gidilmiştir.

2010	1.420
2015	1.693
2020	1.990
2025	2.639
2030	3.030

Bodrum-Milas İçin Gerekli İstihdam Hesabı (kişi)

2.3.3.3. Nüfus Projeksiyonları

Bölgenin turizm ve konut ihtiyacının belirlenmesi için 2030 yılına kadar daha önce analitik raporlarda hesaplanmış olan nüfus projeksiyonları aynen kabul edilmiştir. Buna göre bölgenin turizm ve konut ihtiyacı belirlenmiştir. Böylece mekâna ilişkin kararlar alırken bölgede boş alanlardan gerekli olanlara turizm ve konut önerilmiştir.

Ayrıca bölgenin devamlılığı için çok önemli bir sektör olan tarımın korunması yoluna gidilmiştir. Özellikle narenciye, zeytin, kuru ve sulu mutlak tarım alanları aynen korunmuş ve fonksiyonu tanımlanmamış bazı alanlar potansiyellerine göre tarım alanı olarak önerilmiştir. Bu öneriler yapılırken öncelikli olarak toprak kabiliyetine, yakınındaki fonksiyon kullanımına bakılıp ve en son eşiklere bakılarak fonksiyon atamaları yapılmıştır.

	2000	2005	2010	2015	2020	2025	2030
BODRUM							
Kışlık	32.227	32.209	47.704	56.657	67.291	79.921	94.921
Turizm	19.498	19.664	19.832	20.000	22.082	24.380	26.917
II.Konut	20.000	21.020	22.092	23.219	24.404	25.649	26.957
Günübirlikçiler	10.000	10.510	11.046	11.610	12.202	12.824	13.478
TOPLAM	81.725	83.403	100.674	111.486	125.979	142.774	162.273
BİTEZ							
Kışlık	4.983	6.063	7.376	8.760	10.405	12.357	14.677
Turizm	5.600	6.492	7.526	8.725	10.114	11.725	13.593
II.Konut	8.000	8.833	9.752	10.767	11.888	13.125	14.491
Günübirlikçiler	2.000	2.102	2.209	2.322	2.440	2.565	2.696
TOPLAM	20.583	23.490	26.863	30.574	34.847	39.772	45.457
KONACIK							
Kışlık	4.035	4.909	4.973	7.094	8.426	10.007	11.885
Turizm	173	182	191	201	211	222	233
II.Konut	0	0	2.000	2.208	2.438	2.692	2.972
Günübirlikçiler	500	526	552	580	610	641	674
TOPLAM	4.708	5.617	7.716	10.083	11.685	13.562	15.764
ORTAKENT							
Kışlık	5.559	6.763	8.229	9.773	11.608	13.786	16.374
Turizm	6.500	7.535	8.735	10.127	11.740	13.610	15.777
II.Konut	14.000	15.457	17.066	18.842	20.803	22.968	25.359
Günübirlikçiler	1.500	1.577	1.657	1.741	1.830	1.924	2.022
TOPLAM	27.559	31.332	35.687	40.483	45.981	52.288	59.532
TURGUTREİS							
Kışlık	16.188	21.663	27.648	33.638	40.926	48.607	57.734
Turizm	10.279	12.506	15.215	18.512	21.460	24.879	28.841
II.Konut	76.081	84.000	92.742	102.395	113.053	124.820	137.811
Günübirlikçiler	4.000	4.204	4.418	4.644	4.881	5.130	5.391
TOPLAM	106.548	122.373	140.023	159.189	180.320	203.436	229.777
YALIKAVAK							
Kışlık	7.694	9.361	11.389	13.527	16.065	19.081	22.662
Turizm	5.900	7.178	8.733	10.626	12.928	15.728	19.136
II.Konut	15.850	17.500	19.321	21.332	23.553	26.004	28.711
Günübirlikçiler	3.500	3.679	3.866	4.063	4.271	4.489	4.717
TOPLAM	32.944	37.718	43.309	49.548	56.817	65.302	75.226
GÜNDOĞAN							
Kışlık	3.384	4.117	5.009	5.949	7.066	8.392	9.967
Turizm	3.300	4.015	4.885	5.943	7.231	8.797	10.703
II.Konut	14.492	16.000	17.665	19.504	21.534	23.775	26.250
Günübirlikçiler	1.500	1.577	1.657	1.741	1.830	1.924	2.022
TOPLAM	22.676	25.709	29.216	33.137	37.661	42.888	48.942
GÖLTÜRKBÜKÜ							
Kışlık	3.851	4.685	5.700	6.770	8.040	9.549	11.342
Turizm	1.800	2.190	2.664	3.242	3.944	4.799	5.338
II.Konut	4.800	5.840	7.105	8.645	10.517	12.796	15.568

Günübirlikçiler	2.000	2.102	2.209	2.322	2.440	2.565	2.696
TOPLAM	12.451	14.817	17.678	20.979	24.941	29.709	34.944
GÜMÜŞLÜK							
Kışlık	3.170	3.857	4.692	5.573	6.619	7.861	9.336
Turizm	933	1.135	1.381	1.680	2.044	2.487	3.026
II.Konut	8.877	10.800	13.140	15.987	19.450	23.664	28.791
Günübirlikçiler	800	841	884	929	976	1.026	1.078
TOPLAM	13.780	16.633	20.097	24.169	29.089	35.038	42.231
YALI							
Kışlık	4.670	5.682	6.913	8.210	9.751	11.582	13.755
Turizm	5.000	6.083	7.401	9.005	10.956	13.329	16.217
II.Konut	0	0	1.000	1.217	1.480	1.801	2.191
Günübirlikçiler	750	788	828	871	915	962	1.011
TOPLAM	10.420	12.553	16.142	19.303	23.102	27.674	33.174
MUMCULAR							
Kışlık	2.166	2.511	2.911	3.294	3.726	4.216	4.770
Turizm	0	0	0	0	0	0	0
II.Konut	0	0	500	552	609	673	743
Günübirlikçiler	0	0	0	0	0	0	0
TOPLAM	2.166	2.511	3.411	3.846	4.335	4.889	5.513
TOPLAM							
Kışlık	87.927	108.820	133.544	159.245	189.923	225.359	267.419
Turizm	58.983	66.980	76.563	88.061	102.710	119.956	139.781
II.Konut	162.100	179.450	202.383	224.668	249.729	277.967	309.844
Günübirlikçiler	26.550	27.906	29.326	30.823	32.395	34.050	35.785
TOPLAM	335.560	383.156	441.816	502.797	574.757	657.332	752.829

Bodrum ve Belde Belediyeleri 2030 Yılına Kadar Nüfus Projeksiyonları

	2005	2010	2015	2020	2025	2030
Kışlık	106.309	130.633	155.951	186.197	221.143	262.649
Turizm	66.980	76.563	88.061	102.710	119.956	139.781
II.Konut	179.450	201.883	224.116	249.120	277.294	309.101
Günübirlikçiler	27.906	29.326	30.823	32.395	34.050	35.785
TOPLAM	383.156	441.816	502.797	574.757	657.332	752.829

Bodrum'un 2030 Yılına Kadar Nüfus Projeksiyonları

3. Sonuç

Ülkemizin balıkçılıkla ilgili olarak, yalnızca balık çiftlikleri değil, çok uzun dönemli bir balıkçılık politikası da uygulaması gereklidir. Çıkmış olan yasalara aynen uyulması gerekir. Ayrıca balık çiftliği kurulmasına ilişkin yetki karmaşasına son verilmelidir. Bunların yanında İtalya, Yunanistan, İspanya gibi hem turizmde hem de balık yetiştiriciliğinde çok ileri giden ülkeler bulunmaktadır.

Özetle söyleyecek olursak ekosisteme zarar vermeyecek biçimde kurulan balık çiftliklerinin ülkemiz için yararları ortadadır. Ancak, çevresel planlamadan yoksun, gelişigüzel kurulan çiftliklerin de uzun dönemde yarardan çok zarar getireceği unutulmamalıdır.

Kaynakça

- Türkiye İstatistik Kurumu
- Bilim ve Teknik Dergisi, Aralık 2006 sayısı
- Muğla Tarım İl Müdürlüğü
- Tarım ve Köy İşleri Bakanlığı, Tarım Master Planı
- TMMOB Ziraat Mühendisleri Odası
- Hellenic Center for Marine Research, Anavissos, Yunanistan
- Google Earth Plus 4
- SÜMAE Yunus Araştırma Bülteni, Mart 2006
- Mete Tamer ÖMÜR, Referans Gazetesi
- Kültür ve Turizm Bakanlığı
- Harita Genel Komutanlığı
- Deniz Ticaret Odası Bodrum Şubesi
- Bodrum İlçe Tarım Müdürlüğü, 2004 Yılı Brifing Raporu