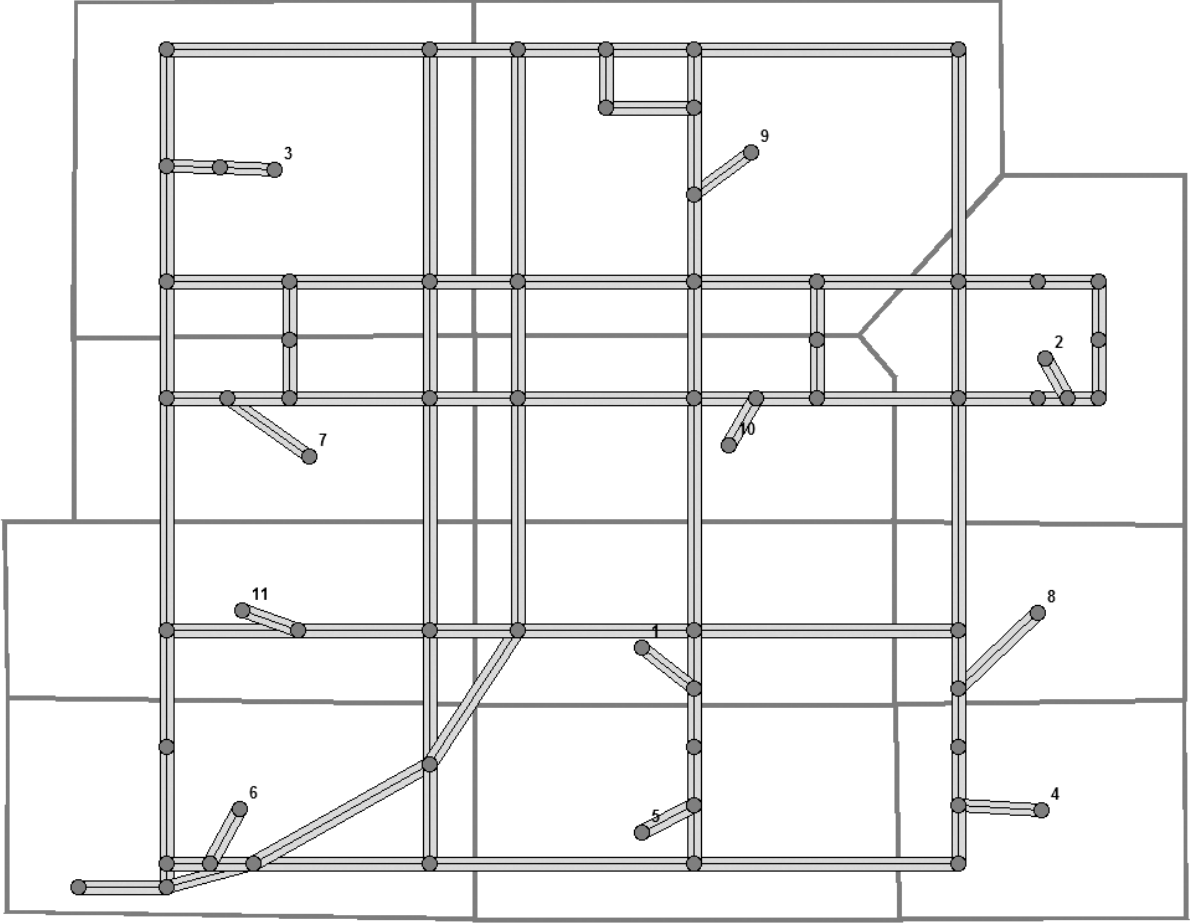


KENTSEL SEYAHAT TALEBİ MODELLEMESİ



UTOWN 1

Hazırlayanlar: Onur ACAR

Müge GÜRSOY

Verilen tablo da hazırlayanlar tarafından doldurulacak olan nüfus ve öğrenci sayıları belirlenmesinde aşağıdaki veriler dikkate alınmıştır:

Toplam Nüfus*	: 1.905.570 kişi
Toplam Hane Halkı*	: 545.391 adet
Hane Halkı Katsayısı	: 3,5 kişi / adet
Toplam Öğrenci Sayısı**	: 536.114 kişi
Öğrenci Oranı	: % 28

Gelecekteki Hane Halkı Katsayısı	: 2,8 kişi / adet
Gelecekteki Öğrenci Oranı	: %30***

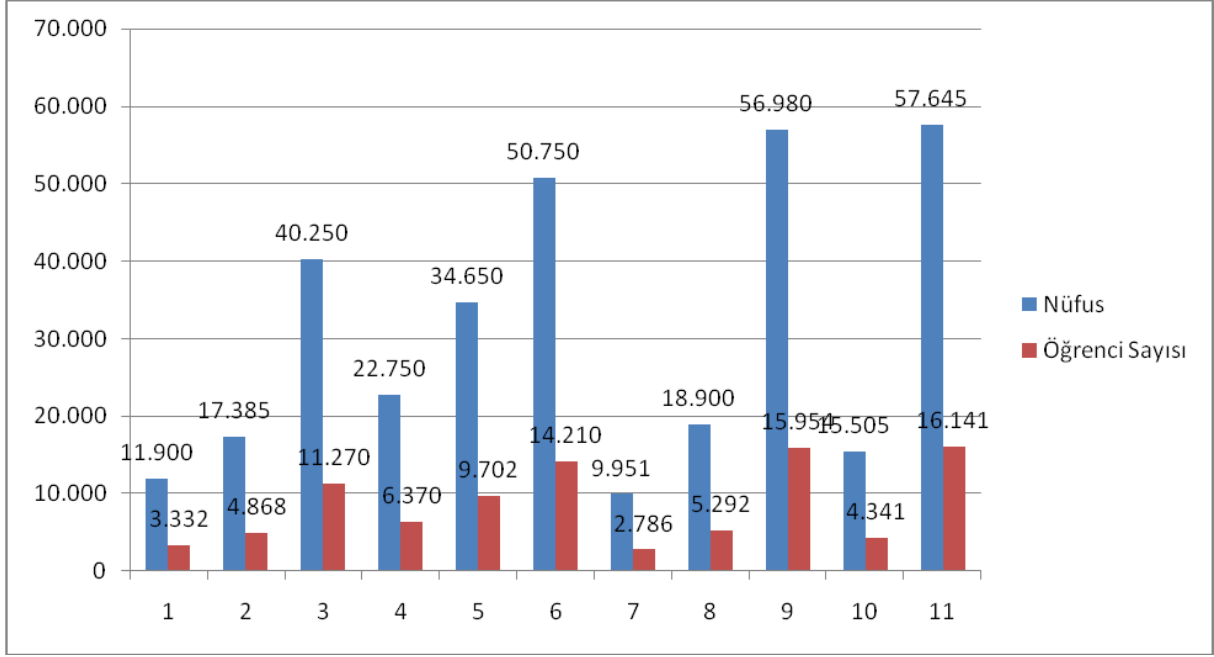
* Veriler, TÜİK'in 2010 yılı Adrese Dayalı Nüfus Kayıt Sistemi verilerinden ulaşılmış olup, Bursa Büyükşehir Belediye sınırları içerisi örnek alınmıştır.

** Veriler, Bursa İl Milli Eğitim Müdürlüğü ve Uludağ Üniversitesi Stratejik Planları'ndan alınmıştır.

*** Öğrenci Oranı yeni açılacak üniversite de dikkate alınarak tahmini bir değer olarak belirlenmiştir.

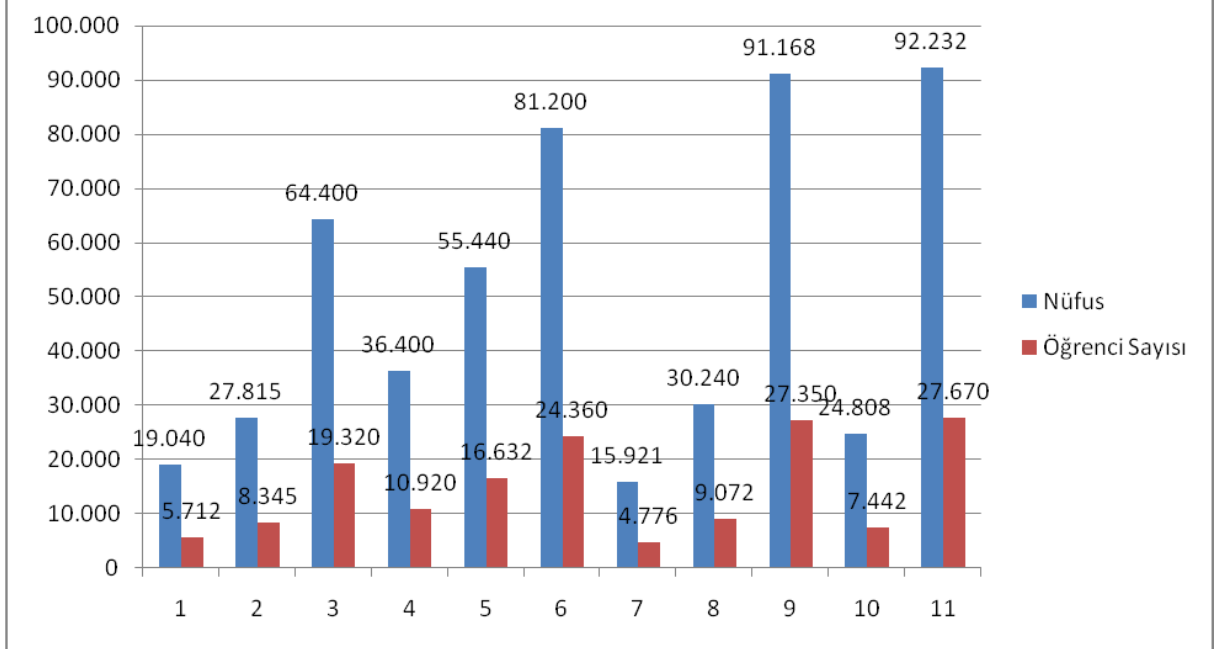
DEĞERLENDİRME

Nüfus ve Öğrenci Büyüklükleri

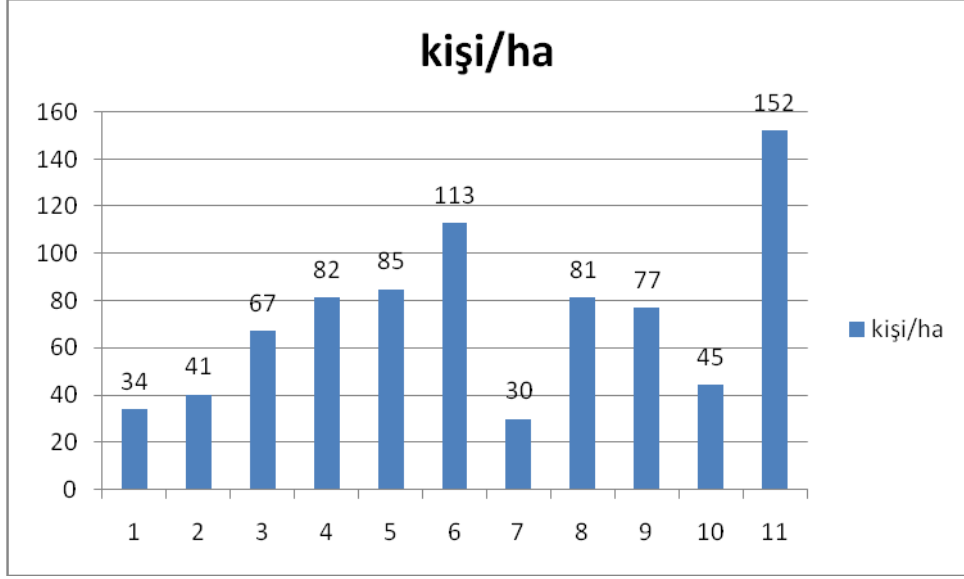


Grafik 1: Günümüz Nüfus-Öğrenci Sayıları

Nüfus ve öğrenci sayıları sıralamasında en düşük değerlere sahip 7 nolu zon iken, en yüksek değerler 11 nolu zondadır.



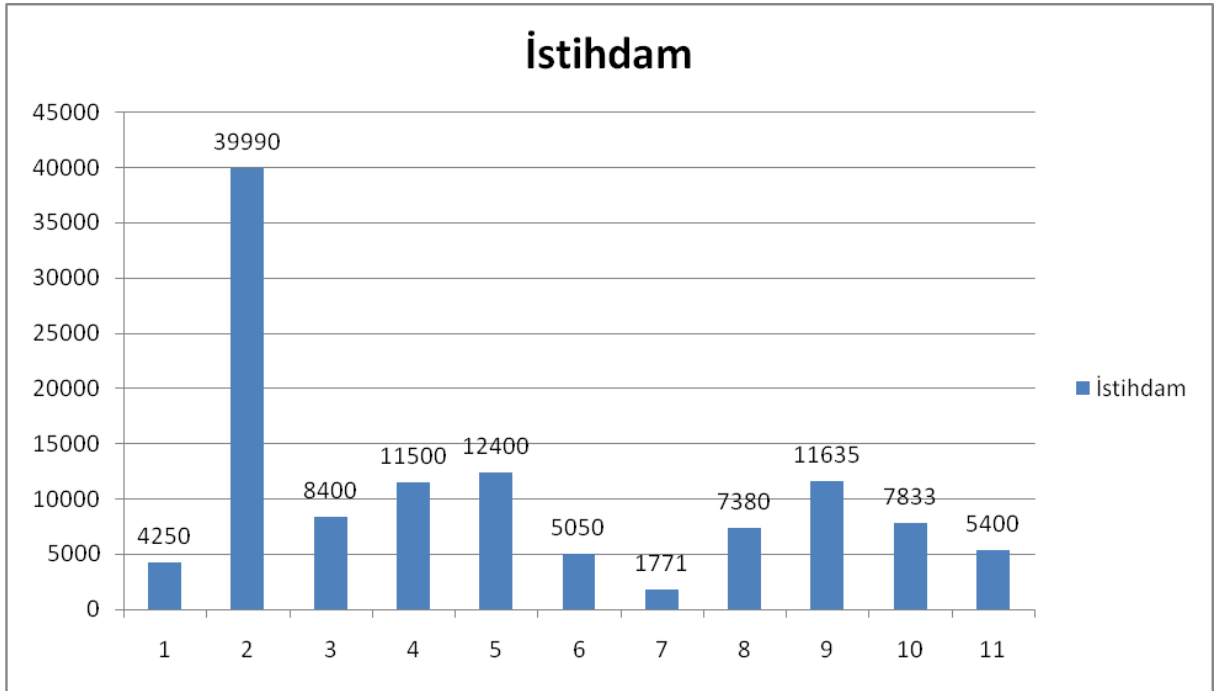
Grafik 2: Gelecek Nüfus-Öğrenci Sayıları



Grafik 3: Nüfus Yoğunluğu

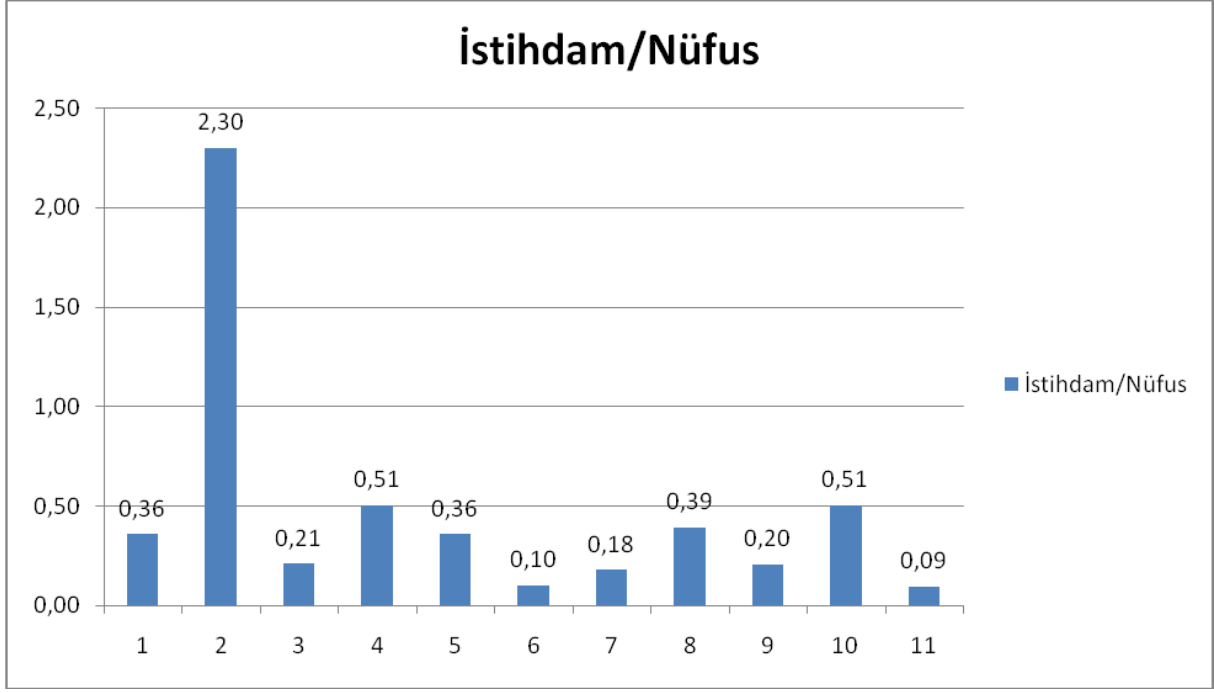
Verilerin değerlendirilmesine göre 7, 1, 10 ve 2 nolu zonlar MİA ya da endüstriyel çalışma alanlarıdır.

İstihdam



Grafik 4: İstihdam

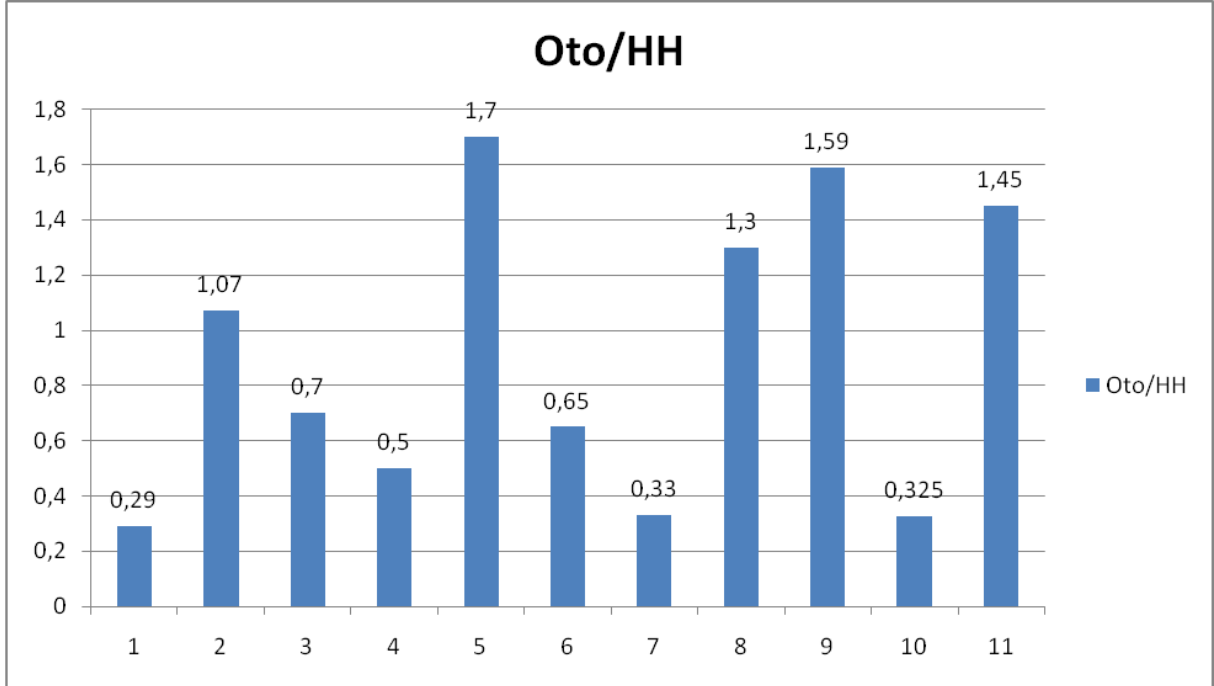
Grafik 4'de zonalardaki toplam istihdam sayıları görülmektedir. En düşük istihdam 7. zonda iken, en yüksek rakam 2. zondadır. Buna göre 2. zonanın MİA ya da hizmet sektörü çalışma alanı (alt merkez) olarak tanımlanması uygundur.



Grafik 5: İstihdam / Nüfus

Zonda yaşayan nüfus başına en düşük istihdam 1. zonda iken, en yüksek oran 11. zondadır. Bu durumda 11. zonun MİA ya da hizmet sektörü çalışma alanı (alt merkez) olarak tanımlanması uygundur.

Hane Başına Oto Sahipliliği



Grafik 6: Hane Halkı Başına Düşen Oto Sahipliliği

Hane başına otomobil sahipliği gelirin bir göstergesi olarak alınırsa, en düşük gelir 1. zonda, en yüksek gelir ise 5. zondadır. Gelir seviyesi için en düşük zondan en yükseğine sıralama Grafik 6'da görülmektedir. 1, 10 ve 7 nolu zonlar MİA adaylarıdır. Bunlar arasında 10 nolu zon perakende sektör istihdamı ile öne çıkmaktadır.

4. SONUÇLAR

Verilerin değerlendirilmesi sonucunda 2 nolu zonun 1. derece de alt merkez ve hizmet sektörü çalışma alanı olarak tanımlanması uygundur. 10 nolu zon verilerde de ifade edildiği üzere ise MİA'dır. Verilerde MİA olarak tanımlanmış olan 1 nolu zon ise, eskiden MİA olup, günümüzde ise çöküntü alanı olan bir kent merkezi alanıdır.